

BASSIN DE POMPEY
RAPPORT D'ACTIVITÉ
et DEVELOPPEMENT DURABLE **2015**

20 ans



450 tonnes
de plaquettes
produites

203 km
de voirie intercommunale

3 500 m²
de locaux
tertiaires

3 859
entreprises

11 780
heures d'insertion

7

196 000
entrées piscine

34 km
de fibre
optique
déployés

lignes
de bus

40 558
habitants

190
agents

40 km
de voies vertes

jm

le Bassin de Pompey !

85 logements
privés aidés

13
COMMUNES

120 000
voyageurs

595 kg
de déchets
collectés par an et par habitant

11 850
salariés

250
enfants
accueillis

7000
POINTS LUMINEUX

ÉDITO

L'année 2015 est une année charnière pour notre intercommunalité qui a atteint l'âge de la maturité. 20 ans d'existence, au cours desquels, communes et intercommunalité ont bâti un véritable territoire de vie, un territoire de solidarité au service du bien-vivre de ses habitants et du dynamisme économique.

Dans un contexte socio économique, législatif et fiscal en mutation, l'intercommunalité a plus que jamais son rôle à jouer. En 2015, le Bassin de Pompey renforce son action dans de nombreux domaines. Le **déploiement d'un schéma de mutualisation** entre les services des communes et de la Communauté de Communes vient conforter son rôle au service des habitants.

Cette évolution s'accompagne d'un **transfert de compétences, de moyens humains et matériels, dans le domaine de la voirie et de la police.**

L'intercommunalité se voit également dotée de nouveaux champs d'intervention **en matière d'urbanisme** avec l'engagement dans un PLU-i, un nouvel outil qui se veut garant d'un développement territorial harmonieux et cohérent.

De nouveaux champs d'intervention :

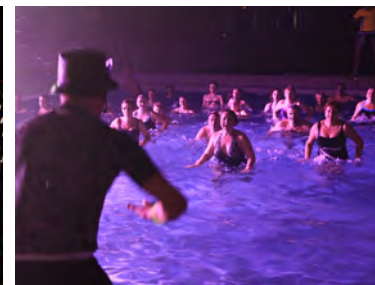
- **Dans le domaine de la formation et de la restauration scolaire.** 2015 marque le démarrage d'un vaste projet : celui de la cuisine centrale, qui fournira dès 2017, 1 500 repas par jour aux cantines scolaires.
- **Un nouvel engagement dans la politique de la ville** avec la signature du premier contrat de ville territorialisé avec l'État permettant de déployer une démarche partenariale et concertée en direction de quartiers jugés prioritaires et des populations les plus fragiles.

Pour porter ce projet de territoire, accompagner le dynamisme et l'attractivité, le Bassin de Pompey s'appuie sur une ingénierie et les compétences d'une administration forte de 190 agents, sur des démarches qualité plaçant la satisfaction des usagers et la préservation de l'environnement au cœur des activités des services.

Ce support se veut une présentation synthétique de l'activité du Bassin de Pompey et de l'engagement des élus et services communautaires au quotidien.

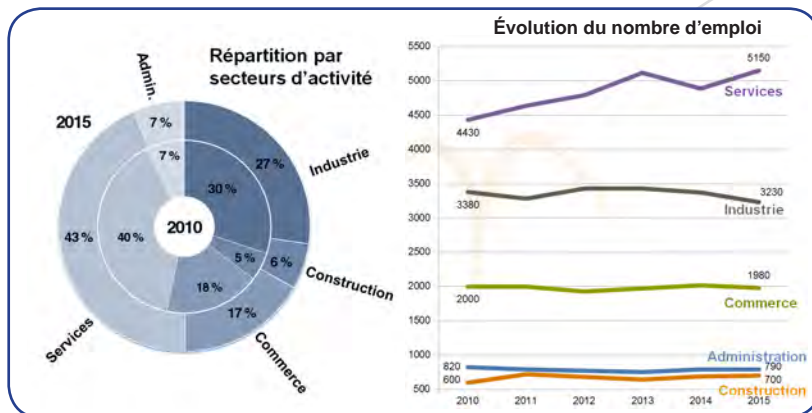
Laurent Negre

Président de la Communauté de Communes
du Bassin de Pompey
Maire de Pompey



ACCOMPAGNER LA DIVERSIFICATION D'ACTIVITÉS ÉCONOMIQUES

LA DIVERSIFICATION D'ACTIVITÉS, NOTAMMENT DANS LE DOMAINE DES SERVICES ET DU COMMERCE, EST UN LEVIER IMPORTANT POUR LE DYNAMISME DU TERRITOIRE. LE BASSIN DE POMPEY AFFICHE AINSI DANS UN CONTEXTE ÉCONOMIQUE PEU FAVORABLE UN SOLDE POSITIF D'ENTREPRISES ET D'EMPLOIS.



Chiffres clés

- > 3 859 entreprises (source INSEE Lorraine)
- > 11 850 salariés au 31 juillet 2015

Eiffel Énergie, Territoire Économique Connecté, 300 entreprises raccordées à la fibre optique grâce à un partenariat innovant Conseil départemental / Bassin de Pompey



ACCOMPAGNEMENT AU DÉVELOPPEMENT DES ENTREPRISES PAR UNE OFFRE FONCIÈRE ADAPTÉE

Finalisation de la commercialisation de Cit'entreprise II

- 1 parcelle de 3 000 m² reste à commercialiser
- 2 nouvelles Installations :
 - » **Implantation de la société CSOEC**, auparavant hébergée au CAREP, sur un terrain de 3 149 m² pour y développer son activité principale de fabrication et d'installation d'armoires électriques pour les secteurs du génie climatique, industriel et tertiaire. CSOEC Electricité emploie 8 personnes et compte recruter dans le cadre de son développement.
 - » **Extension de la société AG Fermetures**. Présente depuis plusieurs années sur Eiffel Energie, AG Fermetures a augmenté son terrain actuel par une surface de 1 113 m² pour y envisager son développement d'activité à moyen terme et répondre à une problématique de gestion de flux de livraison pour son site de Pompey.

Espace artisanal de la Haute Épine

- 12 cellules de 1 500 à 5 000 m² restent à commercialiser
- 1 nouvelle implantation :
 - » **Installation de Home Déco Carrelages** sur un terrain de 2 371 m² pour y développer un show-room sur 200 m² de vente de carrelage et d'expositions du savoir-faire de l'entreprise, un atelier de 100 m² pour préparer la pose et la réalisation des travaux pour ses clients et un logement pour le couple d'entrepreneur. Cette société en plein développement emploie 1 personne (en plus des deux co-gérants).

DIVERSIFICATION DE L'ACTIVITÉ ÉCONOMIQUE VERS UNE OFFRE TERTIAIRE : CRÉATION ET MISE EN ŒUVRE DU PÔLE TERTIAIRE SUR EIFFEL ENERGIE.

Le Bassin de Pompey s'est doté d'un ensemble immobilier de 3700 m² afin d'y accueillir des activités tertiaires sur un Pôle Tertiaire composé de deux ensembles. L'un, Delta Services, regroupe, sur plus de 1 500 m², la Maison des Solidarités du Département de Meurthe-et-Moselle, les organismes accompagnant les demandeurs d'emploi (MTEF du Val de Lorraine, Cap Entreprises, Mission Locale du Val de Lorraine), le Syndicat Eau et Assainissement et les services d'urbanisme règlementaire, des Infrastructures et Equipement du Bassin de Pompey. L'autre, Delta Affaires, offre à toute entreprise un espace aménageable sur mesure avec un large éventail de possibilités à partir de 55 m². Ce bâtiment est doté de 22 cellules commercialisables à la location ou à la vente.

Ce projet d'un montant de **8,9 millions d'euros** a reçu le soutien de l'État et du Conseil Départemental de Meurthe et Moselle.

Delta Affaires et Services



APPUI AUX COMMERCES, ARTISANS ET TPE

- FISAC : attribution d'une enveloppe d'aide de 50 000 € (dont 24 855 € d'aide à la modernisation des entreprises) - 8 entreprises aidées pour les travaux de mise en accessibilité, de modernisation, de rénovation et la sécurisation de leurs entreprises.
- Lancement d'une étude avec la CCI Lorraine sur le positionnement commercial et de performance de l'Espace Grand Air en lien avec l'extension dans le projet zone des Vergers.

ACCOMPAGNEMENT À LA CRÉATION D'ENTREPRISES

La pépinière d'entreprises **CAREP**, dont le Bassin de Pompey est partenaire, accompagne au quotidien les porteurs de projets dans leur démarche de création d'entreprises.

En quelques chiffres :

- › 92 nouveaux porteurs de projet
- › 70 projets accompagnés
- › 36 projets concrétisés

Le Bassin de Pompey, a également un partenariat avec l'association **ALACA** (Association Lorraine d'Accompagnement à la Création d'Activités). Cette association a accompagné :

- 18 nouveaux porteurs de projet (**54 rendez-vous pour 111 heures de conseil**)
- 9 projets accompagnés
- 4 projets concrétisés

EMPLOI ET INSERTION

Soutien aux structures :

- **Cap Entreprises** : 58 500 € de financement pour **70 accompagnements vers l'emploi** (60 personnes ont pu reprendre un emploi, dont la moitié de façon durable).
- **Mission locale : suivi de 713 jeunes** de moins de 26 ans (adhésion 70 000 €).
- **MTEF** (coordination des acteurs du territoire) : adhésion 55 000 €.

Mise en réseau des demandeurs d'emploi et des employeurs

Organisation des Rencontres Intercommunales du Travail et de l'Emploi le 28 mai à l'espace Ermitage de Frouard : **400 demandeurs d'emploi, 42 exposants**, entreprises et des organismes de formation, d'informations et de conseils.

Mise en œuvre d'un marché d'insertion

Marché attribué à l'association Cultures et Partages pour l'entretien et la sécurisation des pistes cyclables, le nettoyage des points tri, l'arrosage de plantes... **28 résidents** du territoire ont pu travailler sur ce marché (**11 780 heures** d'insertion).

Introduction de clauses sociales dans la commande publique

Intégration, dans les marchés, de critères liés à l'emploi ou à la lutte contre les exclusions.

- 46 personnes ont pu obtenir un emploi grâce aux clauses sociales.
- 7451 heures ont été réalisées, soit plus de 4 ETP.
- A l'issue des clauses, 2 personnes ont obtenu un CDI, 2 autres un CDD, 2 ont intégré une formation en contrat pro et 14 travaillent en intérim de manière régulière.



La cour des artistes à Liverdun

ÉCONOMIE PRÉSENTIELLE - DÉPLOIEMENT D'UNE POLITIQUE TOURISTIQUE

- **Transfert d'équipements touristiques à l'intercommunalité** : gestion de l'ancien office du tourisme de Liverdun et du camping des Boucles de la Moselle, ainsi que des haltes fluviales et aires de camping-car du territoire (Champigneulles, Pompey, Frouard, Liverdun et Millery) : 101 000 € de fonctionnement.
- **Développement de partenariats au service de l'attractivité du territoire et de la complémentarité de l'offre par rapport à celle des territoires voisins** :
 - » **La Boucle de la Moselle** : mutualisation de moyens financiers et humains pour créer une identité et des outils de promotion (charte graphique, dossier de presse, encarts presse et salon, cartographie, développement du label Accueil Vélo).
 - » **Le développement des équipements communautaires** (voie douce de la Boucle de la Moselle, confortement du camping) et l'étude de faisabilité technico-économique du site Lerebourg entrent dans ce cadre élargi de valorisation d'une destination supra-communautaire.
 - » **Charles le Téméraire** : partenariat avec le Pays de Pont-à-Mousson pour la réalisation de la jonction entre Custines et Arnerville.
- **Accueil des visiteurs et développement d'animations** :
 - » **La Cour des Artistes** : 926 visiteurs sur 8 dimanches en juillet et en août (Fréquentation moyenne de 103 visiteurs par jour d'animation).
 - » **Les journées du patrimoine** : près de 1 800 personnes sur 14 sites, issues principalement du Bassin de Pompey et du Grand Nancy.
 - » **L'accueil touristique** : 6 067 personnes en 2015 (dont 380 personnes pour des visites guidées), 65 000 € de fonctionnement.
- **Stratégie de développement touristique en 3 axes principaux** :
 - » **Renforcer l'identité du territoire**, notamment autour de l'accueil touristique du Bassin de Pompey : installer un réseau touristique local, développer la communication, positionner le Bassin de Pompey au sein du réseau régional.
 - » **Renforcer l'offre touristique du Bassin de Pompey** : soutenir la création d'hébergements, créer des itinéraires touristiques, conforter le camping et poursuivre le développement des voies douces.
 - » **Structurer et développer le potentiel touristique du territoire** : structuration juridique, veille touristique, aménagement des haltes fluviales et de camping-car, sites à enjeux (Lerebourg, hôtel de Camilly...).

AMENAGEMENT DURABLE DU TERRITOIRE

LE BASSIN DE POMPEY A MIS AU CŒUR DE SON DÉVELOPPEMENT DE TERRITOIRE L'ENJEU ENVIRONNEMENTAL. LA MISE EN ŒUVRE DU NOUVEAU PROGRAMME CŒUR HABITAT, L'ENGAGEMENT VERS UN PLAN LOCAL D'URBANISME INTERCOMMUNAL VIENNENT CONFORTER CETTE DYNAMIQUE.

PROGRAMME LOCAL DE L'HABITAT : AMÉLIORATION ET CRÉATION DE LOGEMENTS

- Programme **Cœur d'habitat** avec 3 volets d'aides : **rénovation énergétique, maintien à domicile des personnes en perte d'autonomie ou à mobilité réduite**, ou encore résorption de l'habitat indigne.
- Mise en place du **guichet unique au service de la simplification et de la lisibilité des dispositifs d'aide et de conseils**

En quelques chiffres :

- Guichet unique : + 18 % de personnes accompagnées, **380 contacts**
- Mobilisation importante des aides : **85 dossiers** subventionnés. Près de **950 000 € d'aides** sur le territoire (+ 66 %) dont 30 % engagés de fonds propres Bassin de Pompey.
- Gain énergétique moyen après travaux + 40 %, gain en émission de Gaz à Effet de Serre de l'ordre de 38 %
- Accompagnement de la **production de logements sociaux** en lien avec les problématiques du territoire (besoin de petits logements, performance énergétique, mixité typologique (Individuel et collectif)...)
 - **48 logements sociaux** financés
 - **47 logements locatifs sociaux** mis en location
 - **2 nouveaux programmes** inscrits :
 - > 26 logements, route de Saizerais à Liverdun
 - > 20 logements, rue des Vannes à Pompey
 - **500 000 € d'aides** en fonds propres du Bassin de Pompey

Déploiement d'un contrat de Ville

La loi de programmation pour la ville et la cohésion urbaine du 21 février 2014 a fait entrer les quartiers des «Mouettes» à Champigneulle et de «La Penotte» à Frouard, 2 150 habitants dans le dispositif Politique de la Ville. En 2015, la politique de la ville a été intégrée dans les compétences communautaires. Un contrat de ville a été signé sur 5 ans avec l'État, les Collectivités, les Bailleurs Sociaux, et organismes partenariaux (CAF, ARS, CDC,...), au service de la réduction des disparités territoriales. Une enveloppe supplémentaire de l'État de 83 700 € a été mobilisée en 2015 au profit d'actions nouvelles pour la cohésion sociale et l'emploi. Cette enveloppe constitue un véritable levier pour ces quartiers. Les actions génèrent globalement un investissement des différents partenaires à hauteur de 217 k€ en 2015.



Cœur habitat



URBANISME & STRATÉGIE FONCIÈRES AU CŒUR DU PROJET DE TERRITOIRE

Création d'une Plateforme d'instruction du Droit des Sols interterritoriale

- Évolution du service Droit des Sols du Bassin de Pompey en « **plateforme mutualisée d'instruction du Droit des Sols** » en inter-territorialité avec la Communauté de Communes du Chardon Lorrain.

En quelques chiffres :

- **1 262 dossiers instruits** pour les communes du Bassin de Pompey et 49 dossiers instruits pour les communes du Chardon Lorrain (sept-déc 2015).
- **120 heures de conseils** auprès des habitants.
- Accompagnement des communes de Frouard, Lay-Saint-Christophe et Liverdun dans la finalisation de leur procédure PLU : **85 heures d'assistance**.

Vers un PLU-i à l'horizon 2020

- **Juin 2015** : prise de **compétence en matière de Plan Local de l'Urbanisme (PLU)**
- Lancement de la démarche **PLU intercommunal (PLU-i-HD) valant Programme Local de l'Habitat (PLH) et Plan de Déplacements Urbains (PDU)** et intégrant au sein d'**un seul document d'urbanisme** des différentes politiques d'aménagement communale et intercommunale.

Aménagement et stratégie foncière : appui au développement des grands projets...

- « Arc Sud Ouest » (Zone des Vergers - Croix des Hussards) : financement d'une étude d'infrastructure (36 200€) ainsi que l'étude de la CCI (4 800€) en lien avec l'étude d'aménagement pilotée par la SPL.
- « Site Eiffel » - Pompey : financement d'une étude de développement d'un Pôle d'échange multimodal (80 000€) à l'articulation du futur quartier et du centre ville.
- Attribution des marchés de maîtrise d'œuvre pour l'aménagement de la croix des Hussards et la réhabilitation du bâtiment Beausite par la SPL.
- Programme Intercommunal d'Action Foncière (PIAF) : inscription de 4 sites prioritaires de «cœurs de bourg» permettant une intervention de l'EPFL pour l'acquisition du foncier (Champigneulle, Custines, Frouard, Pompey, Liverdun).

LA COMMUNAUTÉ DE COMMUNES PORTE DES POLITIQUES ENVIRONNEMENTALES VOLONTARISTES POUR ACCOMPAGNER LES CHANGEMENTS DE COMPORTEMENTS ET LES CHANGEMENTS CLIMATIQUES.

COLLECTE ET TRAITEMENT DES DÉCHETS

- **Lancement de nouveaux marchés** pour la gestion des déchets ménagers et l'optimisation des coûts.
- Incitation au tri et à la réduction des déchets : adoption par le conseil communautaire de la mise œuvre de la **tarification incitative au 1^{er} janvier 2016** et de l'**extension des consignes de tri au 1^{er} avril 2016**.

La gestion des déchets en quelques chiffres :

Diminution de 0,4 % des ordures ménagères collectées

- **Un budget global de 5,7 M€** (fonctionnement + investissement).
- **54% des déchets valorisés** : recyclage (12%), compostage (19%), valorisation énergétique : incinération (23%).
- **Performance recyclage : 42 kg/hab/an** dont 16,7 kg/hab/an emballages légers et 25 kg/hab/an emballages verre.
- **14 000 bacs** Ordures Ménagères Résiduelles remplacés par des bacs pucés permettant de comptabiliser les levées, donnée utilisée pour le calcul de la part incitative de la TEOMi.
- **1 255 enfants sensibilisés** à l'éco-consommation et la biodiversité.

LA FILIÈRE BOIS ÉNERGIE EN ACTIVITÉ

Le 24 juin 2015 a été inauguré la plateforme bois énergie du Bassin de Pompey située à Marbach. Le montant de cet investissement représente 1 M€. Les plaquettes forestières produites sur site viennent alimenter la chaufferie bois de l'Espace Multiservices Intercommunal, du pôle « Delta Affaires et Services » mise en service en 2015 (investissement 456 000 €). Cela permet de couvrir 85 % des besoins en chauffage et une **diminution de l'émission de gaz à effet de serre de 90 tonnes à l'année**. Une réalisation qui s'inscrit pleinement dans la démarche **Agenda 21 du Bassin de Pompey** et constitue une **action phare de Cit'Ergie**.

Parallèlement à l'enjeu climatique, cette filière Bois Énergie a un **fort enjeu socio-économique** en permettant le développement d'une filière courte puisque les plaquettes sont issues des forêts locales. Cela permet également l'émergence d'une **nouvelle activité économique** axée sur les métiers du bois, créatrice d'emplois. Quatre personnes sont formées et travaillent actuellement dans le cadre d'un marché. En 2015, près de 500 tonnes de bois ont été dirigées sur cette plateforme pour être déchetées en 1 300 m³ de plaquettes forestières.

*Chaufferie bois de l'EMI
et de Delta Affaires et Services*



Remise du prix Cap Cit'ergie - Janvier 2015

CAP CIT'ERGIE, UNE ANNÉE DE DÉPLOIEMENT DES ACTIONS

- Mise en œuvre du plan d'actions Cit'Ergie au service de l'excellence environnementale en matière de transition énergétique et réduction de gaz à effet de serre.
- **Plus de 6 M€ d'investissement intégrant une dimension climatique et énergétique** principalement à travers la construction et la rénovation du patrimoine intercommunal.
- Poursuite des engagements et des actions pour l'obtention en 2016 du label Cit'Ergie : le Bassin de Pompey deviendrait la première Communauté de Communes de France labellisée.

LE BASSIN DE POMPEY : UN TERRITOIRE À ÉNERGIE POSITIVE À L'HORIZON 2050

- Partenariat avec le Parc Naturel Régional de Lorraine pour la **labellisation « Territoire à Énergie Positive pour la Croissance Verte »** permettant de mobiliser une enveloppe de 500 000 € dès l'année 2016, enveloppe qui pourrait atteindre 2 M€ à terme.
- Création d'une plateforme de valorisation des Certificats d'Économie d'Énergie (CEE).
- Achat d'électricité verte pour la fourniture d'électricité certifiée d'origine renouvelable de 5 sites : les 2 piscines, l'EMI, les communs de Delta Services et de sa chaufferie, l'aire d'accueil des gens du voyage.

Agenda **21**

INFRASTRUCTURES

2015 MARQUE L'ACHÈVEMENT DU TRANSFERT DE COMPÉTENCE VOIRIE AVEC DE NOUVEAUX CHAMPS D'INTERVENTION POUR LE BASSIN DE POMPEY AU SERVICE DE LA QUALITÉ DE L'ESPACE PUBLIC. LE RENFORCEMENT DE L'ACCESSIBILITÉ ET LA SÉCURISATION DES DÉPLACEMENTS RESTENT DES PRIORITÉS DU PROGRAMME D'AMÉNAGEMENT COMMUNAUTAIRE.

TRANSFERT DE LA COMPÉTENCE VOIRIE

- Au 1^{er} septembre 2015 : **aboutissement du transfert de la compétence voirie** des communes vers le Bassin de Pompey : propreté de l'espace public (balayage, corbeille de ville, ...), déneigement et entretien de l'éclairage public.
- **26 agents communaux transférés** par les communes au Bassin de Pompey.
- Organisation territorialisée : **4 centres techniques** pour un service de proximité.
- Une équipe de **5 électriciens** dédiée aux dépannages et aux travaux sur le réseau d'éclairage en complément des contrats de maintenance transférés : 220 interventions entre septembre et décembre 2015.

GESTION DE L'ESPACE PUBLIC -ENTRETIEN VOIRIE COMMUNAUTAIRE - FONCTIONNEMENT

En quelques chiffres :

- › Entretien des chaussées et trottoirs d'intérêts communautaires : 367 000 € dont 75 000 € de réfection de nids de poule.
- › Signalisation horizontale et verticale : 40 000€

Feux tricolores

- › Entretien (pannes et dégradations) : 25 000 €
- › Consommations électriques : 7 800 €
- › Mise aux normes des feux : 40 000 € d'investissement pour le renouvellement des installations existantes afin de les rendre compatibles avec les normes d'accessibilité

Eclairage des Parcs d'activité :

- › Entretien : 45 500 €
- › Investissement : 20 000 €
- › Consommations électriques : 30 000€

Travaux d'aménagement de la rue de Lattre de Tassigny à Custines avec pour enjeux : la sécurisation des déplacements, la création de trottoirs et de bandes cyclables, la mise en accessibilité d'arrêt de bus, la création d'espaces verts et de stationnements.

1^{ère} phase d'un vaste chantier d'aménagement de la traverse de Lay-Saint-Christophe.



INFRASTRUCTURES / VOIRIES COMMUNAUTAIRES - INVESTISSEMENT

Aménagement et partage de l'espace public / mise en accessibilité : 4,2 km de voirie traitées pour un montants de 2,5 M€.

Commune	Principales Opérations	Montant (€ TTC)
Champigneulles	Rue Quai Haute Rive	101 493,26 €
	Rue du canal (demie chaussée devant Derischbourg)	48 011,40 €
	Voie douce parc du Château à Champigneulles	116 454,42 €
Custines	rue Tassigny à Custines	838 399,20 €
Frouard	Rue de l'écluse	77 838,36 €
	Rue Jean Wiener	60 329,00 €
	Rue Arthur Rimbaut (trottoir Pair-Impair)	87 723,60 €
Lay st Christophe	rue de la Levée	286 768,85 €
	traverse - 1 ^{ère} phase	427 464,66 €
	Chemin des côtes	76 332,36 €
Liverdun	Rue derrière Saint-Martin	39 845,00 €
Malleloy	Chemin du Rachis (recyclés)	7 541,00 €
	Trottoir rue de la Mairie	24 902,88 €
Marbache	Route de Millery (trottoir sous pont)	3 723,00 €
Millery	Rue Saint Nicolas	58 671,12 €
Montenoy	Rue Monseigneur Martin (trottoirs)	42 844,20 €
Pompey	Rue Docteur Zivré	155 170,08 €
Saizerais	Rue du Muguet	81 090,54 €
	Trottoirs Route Liverdun	28 694,56 €



MOBILITÉ DURABLE

APRÈS UNE ANNÉE DE TRANSITION AVEC LE LANCEMENT DU NOUVEAU RÉSEAU SUR LA DEUXIÈME PARTIE DE 2014, LE SIT VIT EN 2015 L'EXPLOITATION DE LA NOUVELLE OFFRE DE TRANSPORT SUR UNE ANNÉE PLEINE. UNE ANNÉE PLEINE DE SUCCÈS. . .

QUAND LE SIT RIME AVEC RÉUSSITE



Une clientèle satisfaite et une hausse des recettes

- Bonne complémentarité du réseau Le Sit avec le TER, le TED et le SUB.
- Recettes commerciales (+ 5 %) : **55 444 titres vendus** pour **140 k€ de recettes**.
- Fréquentation commerciale (+ 10%) : **11 271 validations supplémentaires**.
- Augmentation de la clientèle scolaire : **210 000 voyages comptabilisés**.
- Hausse de la satisfaction usagers de +2,4 % avec une note globale de **7,58/10**.

Un réseau toujours nouveau

- Renouvellement de la flotte des véhicules avec l'**acquisition de 3 navettes** neuves dédiées aux services Flexo.
- **Gestion en temps réel des réservations du transport à la demande** grâce à l'équipement des chauffeurs en tablettes tactiles.
- Mise en place d'une nouvelle connexion entre Saizerais et Marbache avec l'**ouverture de la ligne 7** en correspondance avec le TER, en direction et en provenance de Nancy et Metz : 2 000 validations enregistrées.
- Évolution de l'offre de transport sur le réseau suburbain : depuis août 2015, **doublement du cadencement des dessertes de la zone du Grand Air** à Frouard avec un passage toutes les 30 minutes (ligne 325).

En quelques chiffres :

- > 7 lignes de bus
- > Validations enregistrées sur les réseaux Le Sit : 331 727 (+3,7 %), SUB : 155 000.
- > Arrêts mis aux normes d'accessibilité : 55 arrêts aménagés (+45%).
- > Un budget global de près de 3M€.

Desserte des entreprises d'Eiffel Énergie avec Flexo 4

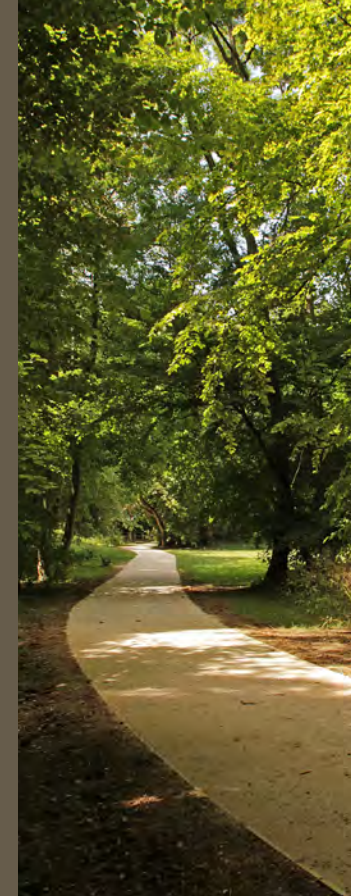
La ligne Flexo 4, qui reprend l'activité des services de l'ancienne ligne C, enregistre une performance bien réelle avec une **évolution de sa fréquentation de 88%**. En transportant les voyageurs de la place du 10 septembre à Pompey jusqu'à la zone des sablons à Millery, elle comptabilise 4 887 validations en 2015, soit 2 291 de plus que l'année précédente.

Ses horaires travaillés en connexion avec ceux du TER offrent à ses utilisateurs une véritable attractivité : en combinant le train puis la navette Flexo 4, Millery n'est plus qu'à 20 minutes et à 1,10 € de Nancy.



POURSUITE DU DÉPLOIEMENT DU SCHÉMA DIRECTEUR DES VOIES DOUCES

- **Aménagement d'une voie douce dans le parc du château de Champigneulle**. Elle permet de relier le vallon de Bellefontaine au réseau de pistes en bords de la Meurthe et de rejoindre la voie verte Charles Le Téméraire. Coût des travaux : **116 500 €**
 - » Création d'une voie dédiée aux circulations douces (piétons, cycles) en s'appuyant sur le tracé des cheminements existants au sein du parc.
 - » Utilisation de procédés et matériaux pour une parfaite intégration dans l'environnement, respectant le caractère remarquable du parc situé dans le périmètre du site classé du Château du Bas à Champigneulle.
- **Véloroute Voie Verte Charles Le Téméraire** :
 - » Convention de Partenariat entre les Communautés de Communes du Chardon Lorrain, du Bassin de Pont-à-Mousson et du Bassin de Pompey, pour concrétiser le dernier tronçon lorrain de la voie verte européenne Charles Le Téméraire entre Custines et Arnaville, long d'environ 33 km.
 - » Délégation de maîtrise d'ouvrage confiée au Bassin de Pont-à-Mousson afin de coordonner l'ensemble de l'étude et des travaux sur tout le linéaire.



LE PLAN DE DÉPLACEMENTS URBAINS, UN OUTIL D'ÉQUIPEMENT AU SERVICE D'UNE MOBILITÉ DURABLE

Le Plan de Déplacements Urbains volontaire du Bassin de Pompey, adopté en 2008, a été révisé en 2015. Le Comité de pilotage a ainsi dressé le bilan des actions réalisées entre 2008 et 2014 et définit de nouvelles orientations sur les thématiques suivantes :

- L'aménagement des pôles d'échange multimodaux et des stations de mobilité urbaine
- Le développement de l'électromobilité et des mobilités innovantes
- Le transport des marchandises et la logistique urbaine



UNE OFFRE DE SERVICE ÉQUILBRÉE ET DE PROXIMITÉ

18 PLACES SUPPLÉMENTAIRES VIENNENT ENRICHIR EN 2015 L'OFFRE D'ACCUEIL DES 0 - 6 ANS AVEC L'OUVERTURE DE LA NOUVELLE CRÈCHE «GRAIN DE SEL» À BOUXIÈRES-AUX-DAMES.

DÉVELOPPER ET CONFORTER UNE OFFRE DE PROXIMITÉ TANT QUALITATIVE QUE QUANTITATIVE

- Mise en œuvre d'un **schéma de déploiement de structure d'accueil de la petite enfance** pour développer de nouvelles structures de proximité : crèche de Bouxières-aux-Dames, projet Beausite à Liverdun.
- **Signature du Contrat Enfance Jeunesse (CEJ)** territorialisé 2015-2017 entre le Bassin de Pompey, les Communes et la Caisse d'Allocation Familiale de Meurthe-et-Moselle avec un soutien annuel de 400 000 € pour le Bassin de Pompey.

En quelques chiffres :

- > 5 Structures d'accueil : 3 SMA, 1 crèche familiale, une halte-garderie composée de 3 sites, soit 153 places d'accueil et 251 enfants accueillis.
- > 61 agents
- > 1 RAM (relais assistants maternels) : 1 325 assistants maternels aux ateliers pédagogiques du RAM pour l'ensemble des antennes.
- > LAPE (lieu d'accueil parents/enfants) : 102 familles en contact avec le LAPE
- > Un budget de fonctionnement de **2 M€ dont 1,6 M€ de recettes.**

Ouverture de la Structure multi accueil « GRAIN DE SEL » à Bouxières-aux-Dames le 1^{er} septembre.

La création d'une crèche intercommunale à Bouxières-aux-Dames sur l'ancien site d'une école a permis de réaliser une opération de rénovation intéressante comportant une vingtaine de logements et apportant un service de proximité complémentaire.

Afin de permettre une mutualisation de moyens, de service et de liens professionnels, le choix d'une direction commune Arc-en-Ciel (Champigneulles) / Grain de Sel (Bouxières-aux-Dames) a été fait. Cette structure a été financée à 80 % d'un montant HT de 360 520 € par la CAF majoritairement, le Département, la Région et l'Etat au titre du FNADT.

18 places supplémentaires sont venues conforter la capacité d'accueil du pôle petite enfance, aujourd'hui de 153 places.

Durant l'année scolaire 2015-16, les structures du pôle petite enfance ont choisi de déployer sous le leitmotiv « curieux de nature » tout un panel d'activités sur le thème de la nature et de l'environnement.

Cette entrée thématique constitue un véritable support d'éveil et de découvertes sensorielles pour le jeune enfant et de travail entre les structures qui bâtissent un projet éducatif commun et transversal.



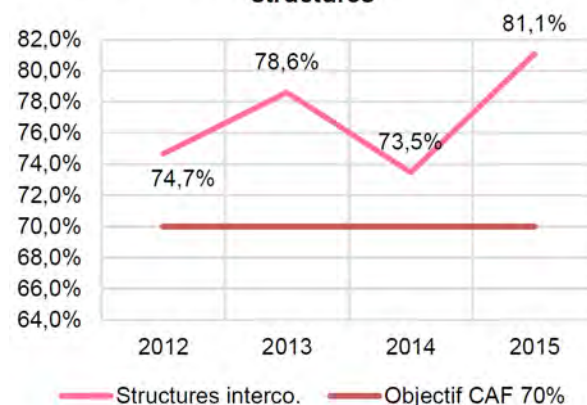
REQUALIFICATION BEAUSITE - UN PROJET D'AMÉNAGEMENT URBAIN À LA CROISÉE DES POLITIQUES COMMUNAUTAIRES

Suite à l'étude de requalification du quartier du Rond-Chêne à Liverdun et à l'acquisition du bâtiment « Beausite », le Bassin de Pompey s'est engagé dans un projet de réhabilitation de l'ancienne maison de retraite dont le positionnement, en cœur de quartier, permet de créer l'articulation entre le « Pré-Saint-Nicolas » et le Rond-Chêne « haut ». L'année 2015 a permis le recrutement de l'équipe de maîtrise d'œuvre de ce projet structurant qui sera livré début 2018.

La vocation de ce bâtiment a été fixée dans le cadre de la convention de maîtrise d'ouvrage déléguée à la SPL du Bassin de Pompey le 27 avril 2015 :

- Réalisation d'un lieu d'accueil de la petite enfance de **25 places.**
- Création de **3 niveaux de logements** et d'un espace pouvant accueillir des **services ou professionnels de santé.**
- La Communauté de Communes s'est ainsi engagée à hauteur de 937 000€ HT pour la réalisation de l'équipement petite enfance.

Taux d'occupation sur l'ensemble des structures



Grâce à une bonne gestion des structures, occupations optimisées et contrats à l'heure, la CAF assure une participation financière de près de 1,2 M€, tant au niveau de la Prestation Service Unique (PSU) que du CEJ.

LE SPORT ET LA CULTURE OCCUPENT UNE PLACE IMPORTANTE POUR LES HABITANTS. ILS SONT ÉGALEMENT FACTEURS DE DÉVELOPPEMENT D'ACTIVITÉ ET D'ATTRACTIVITÉ.

MISE EN RÉSEAU DES ACTEURS CULTURELS DU TERRITOIRE

Orchestre intercommunal : 40 musiciens, 4 stages, concert final le 22 mai à Liverdun.

Accès au spectacle vivant, littérature jeunesse et autres actions culturelles en temps scolaire : 74% des écoles impliquées dans les actions culturelles proposées et financées.

En quelques chiffres :

Nature des dépenses liées à l'action culturelle :
Coût par élève scolarisé sur le territoire : 21,30€

UNE OFFRE SPORTIVE DIVERSIFIÉE

2 piscines, 1 143 m² de bassin, 24 agents.

- **Fréquentation inégalée** depuis 5 ans grâce à l'ouverture permanente des 2 piscines. Politique tarifaire dynamique **équilibrant la hausse des coûts** de fonctionnement (fluides).
- **Succès** des activités tout public (10% de la fréquentation totale, 27% des recettes).
- Aquagym : 32 créneaux.
- Création de **séances d'éveil pour les moins de 4 ans** : **127 bébés** et 138 parents.
- 1^{ère} **Aqua Fitness Party** : **150 participants** à la piscine Charles Kauffman.

3 COSEC, 4 100 m² de gymnase, pour les collégiens et les associations.

- **Optimisation de l'occupation** permettant un accueil plus important des associations.
- Programme de rénovation : **impact sur la consommation énergétique** (-15%).
- Travaux de **mise en accessibilité**.

Les piscines en quelques chiffres :

Fréquentation annuelle totale : **196 281 entrées** dont 18 700 pour les animations.
Coût résiduel par entrée : **5,03€ / usager** (-14%).
Taux de Satisfaction des usagers (enquête 2015) : **78.96%** (+5,6%).

Les COSEC (Frouard, Liverdun, Custines) en quelques chiffres :

6 850 heures d'occupation sur 2015 soit 5 % d'augmentation
Charge d'exploitation : **136 200 €** (-12 %). Coût résiduel par heure d'utilisation : **13,83 €**

La tenue d'**Assises du Sport** sous la forme d'ateliers en juin 2015 a permis aux différents acteurs de partager des problématiques communes en vue du déploiement d'une politique sportive partagée.



Championnats Départementaux de natation organisés avec l'OFP
Natation : 200 nageurs à la piscine Nautic Plus



La cuisine centrale dont l'ouverture est prévue en janvier 2017 fournira 1 500 repas / jour.

CONTRAT LOCAL DE SANTÉ

Compétent dans le domaine de la Santé Nutrition, le Bassin de Pompey a mis en œuvre avec l'Agence Régionale de Santé un Contrat Local de Santé et un plan d'actions qui s'appuie sur ses politiques publiques.

- Maintenir le niveau d'offre de soins de proximité sur le territoire par une offre foncière et immobilière attractive et adaptée pour les cabinets des professionnels de santé. En 2015 le projet de réhabilitation de l'ancienne maison de retraite Beausite intègre cette dimension.
- Promouvoir la santé par le développement de l'activité physique :
 - » Offre diversifiée dans le cadre de la gestion des équipements sportifs à destination de l'ensemble des publics.
 - » Organisation en 2015 d'un événementiel sportif sur le parc d'activité Eiffel Énergie afin de créer une émulation auprès des salariés : 56 participants.

Des équipements au service de la nutrition : la cuisine centrale

2015 a vu le démarrage de la construction d'une cuisine centrale avec pour objectif : fournir toutes les cantines scolaires du Bassin à la rentrée 2017 en repas issus, en partie, des filières courtes ou filières courtes bio d'approvisionnement. Cette cuisine centrale vise également à fournir les crèches du Bassin de Pompey, les Foyers de Personnes Agées, les EPCI voisins et les personnes âgées avec des repas livrés à domicile. Le bâtiment a été conçu pour produire 2500 repas/jour, sachant que pour démarrer la production avoisinera 1500 repas/jour. Le conseil communautaire s'est prononcé pour une exploitation en régie.

Une étude sur la tarification a été confiée à CALIA Conseils afin de proposer des simulations financières des tarifs pour les cantines scolaires et dans l'objectif d'uniformiser, à terme, les tarifs sur l'ensemble des 13 communes.

Les enjeux majeurs

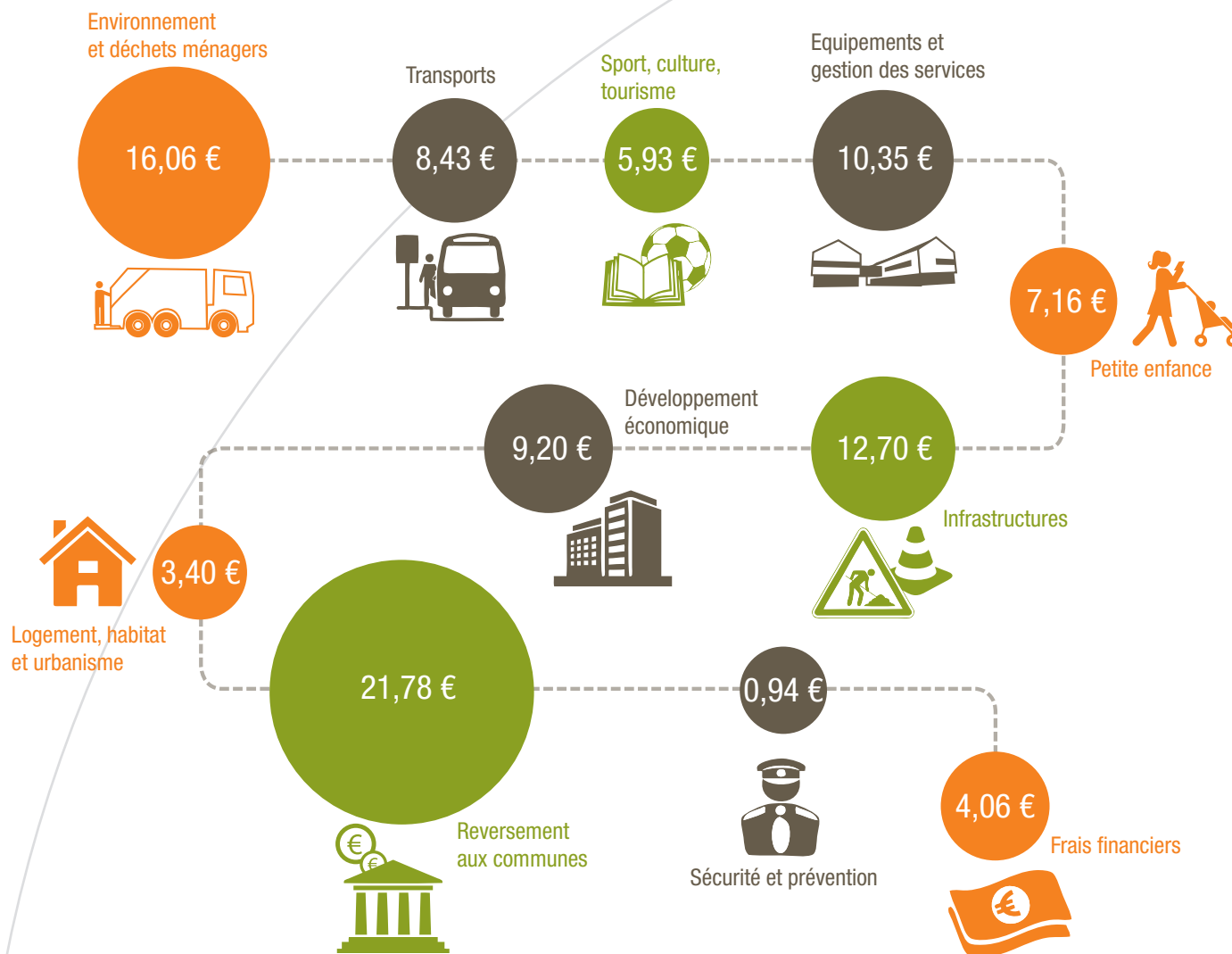
- Maîtriser l'ensemble de la chaîne de production : de la production locale à des actions d'animation dans les lieux de restauration
- Redévelopper le maraîchage au niveau régional
- Favoriser les comportements alimentaires protecteurs de la santé

En quelques chiffres :

Coût de la construction : **3 300 000 € HT**
Nombre de personnes affectées à la production : **11 personnes**
Coût de production pour 1500 repas/jour : **4,69 €** hors investissement
Budget de fonctionnement prévisionnel : **1 200 000 €** (50% pour l'approvisionnement alimentaire)

100 € DE DÉPENSES... ... FINANCENT* :

L'ANNÉE 2015 EST MARQUÉE PAR UN MAINTIEN DES INVESTISSEMENTS MALGRÉ DES BAISSÉS DE DOTATIONS QUI S'ACCROISSENT. LA POURSUITE DU PROGRAMME D'INVESTISSEMENT INTERCOMMUNAL EST POSSIBLE GRÂCE, D'UNE PART, À L'IMPLICATION DES SERVICES POUR UNE MISE EN ŒUVRE PERFORMANTE DE LEURS ACTIVITÉS, ET D'AUTRE PART PAR DES BASES FISCALES SOLIDES.



Dépenses réelles totales : **38,9 M€**

Recettes réelles totales : **38,2 M€**

Baisse des dotations de l'État :
- 600 k€ en 2015 (-14%)

- Évolution des **dépenses** de fonctionnement : **+3 %**
- Évolution des **recettes** de fonctionnement : **+2,1 %**

Endettement moyen : **334 € / hab.**
(pas d'emprunt en 2015)

Capacité de désendettement **2,5 ans**

Stabilité des taux ménages

- TH : 11,24 %
- TFB : 1,65 %
- TFNB : 4,72 %

Évolution du taux de CFE à **25,9 %**

*Dépenses réelles de fonctionnement et d'investissement, hors opérations comptables.

DÉVELOPPEMENT DURABLE LUTTE CONTRE LES CHANGEMENTS CLIMATIQUES

Approuvé à l'unanimité par 195 pays le 12 décembre 2015, l'Accord de Paris a pour ambition de maintenir le seuil d'augmentation de la température au-dessous de 2°C. Le Bassin de Pompey contribue aux engagements nationaux en restant acteur de la transition énergétique, vers un objectif affiché de Territoire à Énergie Positive. En témoigne le budget réalisé en 2015 contribuant aux actions développement durable : **6 M€ soit 15% du budget total.**



Travaux d'aménagement de voiries

(aménagement incluant
des voies douces)

2,2 M€



Nouveau parc de bacs pour la mise en place de la TEOMi

600 k€



Fonctionnement de filière bois

Fabrication
de granule bois

26 k€



Construction de bâtiments énergétiquement efficaces

Pôle tertiaire (RT 2012) dont nouvelle chaudière
à granulé mutualisée entre l'EMI et le pôle tertiaire

1,4 M€

Accueil petite enfance Bouxières-aux-Dames

450 k€

Cuisine centrale

971 k€



Renouvellement de
3 navettes
de transport public collectif

323 k€



Aides à l'habitat privé et
aides financières incitatives
pour la réduction des
dépenses énergétiques

94 k€



RESSOURCES HUMAINES : UNE ORGANISATION EN MUTATION

FORT DE PRÈS DE 200 AGENTS, AVEC L'INTÉGRATION D'AGENTS COMMUNAUX DE VOIRIE ET DE POLICE, LE BASSIN DE POMPEY ADAPTE L'ORGANISATION DES SERVICES ET DÉVELOPPE DE NOUVEAUX MODES DE GESTION MUTUALISÉS.

Journée d'accueil des 13 agents transférés par les communes pour renforcer la brigade intercommunale de police municipale. Cette dernière se compose depuis le 1^{er} septembre de 17 agents répartis sur 3 bureaux de police de proximité (Champigneulle, Liverdun, Pompey).



UNE ANNÉE MARQUÉE PAR LA MUTUALISATION

● Un effectif en évolution

Évolution significative des effectifs permanents du Bassin de Pompey (+35,3%) du fait du transfert des agents du point d'accueil touristique liverduinois (1^{er} janvier 2015), des communaux en charge de la voirie (balayage, déneigement et éclairage public), et des policiers municipaux (1^{er} septembre 2015).

Impact sur la structuration de l'établissement :

- > Accroissement de la part des services opérationnels avec **68% d'agents de catégorie C**.
- > Prédominance nouvelle de la **filière technique avec 64 agents, dont 27 agents de voirie transférés**.
- > Féminisation continue mais en retrait par rapport aux années précédentes avec désormais **58% de femmes**, majoritaires notamment sur les postes de cadres.
- > Moyenne d'âge en hausse, à hauteur de **43 ans et 2 mois**.

- **Une organisation remodelée** pour accompagner l'évolution des effectifs, et de l'intégration de personnels en lien avec les nouvelles compétences communautaires

6 directions identifiées comme autant de champs stratégiques :

- > Aménagement durable et cadre de vie
- > Infrastructures et équipements
- > Finances, Évaluation et Qualité
- > Ressources Humaines et Prévention des risques
- > Sports, loisirs, culture et tourisme
- > Action sociale communautaire et prévention/santé

UN SCHÉMA DE MUTUALISATION ADOPTÉ

● Des objectifs partagés

- >> Renforcer les solidarités entre les 13 communes et l'intercommunalité avec une harmonisation des pratiques et une offre d'ingénierie publique locale.
- >> Assurer avec efficacité et réactivité un service public local opérationnel mutualisé.
- >> Rationnaliser les moyens et équipements afin de maîtriser les coûts.

● Un plan d'actions pour la période 2015-2020

- >> **Une organisation plus intégrée** des moyens humains, matériels et équipements : actualisation de l'état des effectifs au 31 mars 2014 (717 agents publics et 41 agents assimilés, soit 689 ETP) pour une Gestion Prévisionnelle des Emplois et des Compétences.
- >> **La territorialisation des interventions et des moyens** : voirie, police puis fin 2016 cantine scolaire et temps périscolaire méridien.
- >> **Des outils managériaux uniformisés** avec des plans de formations enrichis et mutualisés (bureautique, santé et sécurité au travail ou accueil du public).

Les formations mutualisées en quelques chiffres :

- 83 agents formés en tant que secouriste du travail
- 15 agents techniques pour le CACES pour conduire en sécurité les engins.

- >> **Une plateforme mutualisée d'achat public** constituée de 3 agents, parmi lesquels un acheteur public dédié, et dont les missions principales sont la constitution de groupements d'achat et la sécurisation juridique (économies d'échelle d'environ 5 à 15%).
- >> **Une plateforme informatique mutualisée** : mise à disposition du système d'information géographique (2007), formations bureautiques mutualisées, audit mené en 2015 sur la mutualisation informatique (3 scénarios : achats groupées, pôles d'excellence et cloud public partagé).

L'informatique en quelques chiffres :

- 190 usagers
- Investissements annuels moyens sur 5 ans de 41 000 €
- Fonctionnement (hors ETP) de 100 000 €
- Investissement par usager de 217 € et 1€ par habitant

QUALITÉ DE VIE AU TRAVAIL

- Accompagnement des agents dans la protection de leur santé : contribution jusqu'à 15€ à une mutuelle de groupe en complément de la garantie maintien de salaire.
- Création d'un Comité Intercommunal d'Hygiène, de Sécurité et des Conditions de Travail (CIHSCT) avec les communes de Champigneulle, Frouard, Liverdun et Pompey. Un outil au service d'une politique de prévention des risques professionnels adaptée aux enjeux similaires des 13 communes du Bassin de Pompey et de l'intercommunalité.

RÉSULTATS QUALITÉ

ACCUEIL DE QUALITÉ, CONSOMMATIONS ÉNERGÉTIQUES MAÎTRISÉES, OPTIMISATION DES TRANSPORTS EN COMMUN ET DE LA GESTION DES DÉCHETS... NOS ÉQUIPES S'ENGAGENT DANS UNE POLITIQUE QUALITÉ ET ENVIRONNEMENTALE POUR L'AMÉLIORATION CONTINUE DES SERVICES ET LA SATISFACTION DES USAGERS.



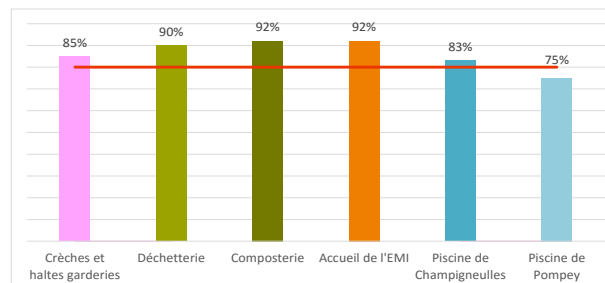
Accueil des publics : 85% de satisfaction

Afin d'exercer ses missions de service public avec équité et accessibilité nous nous sommes fixés des objectifs pour :

- Un accès facilité à nos services
- Un accueil attentif et courtois
- Une réponse compréhensible à vos demandes dans un délai annoncé
- Une réponse systématique à vos réclamations
- Des agents d'accueil à votre écoute

1 177

usagers ont été questionnés en 2015 sur les structures intercommunales (siège, crèches, piscines, composterie & déchetterie) et 196 au Resto' du parc.



81% de satisfaction des usagers

soit une augmentation de 4 points par rapport à 2015, grâce à l'amélioration de la satisfaction liée à l'accueil humain. Les formations déployées fin 2014 ont contribué, dans ce domaine, à conforter le professionnalisme et à donner un socle de compétences communes aux agents.



160

appels par jours

89 %

d'appels répondus

6 500

courriers reçus hors recrutement, petite enfance et urbanisme

19 jours en moyenne de réponse

De nouvelles pistes de dématérialisation

Après une forte diminution, la consommation du papier stagne autour de 26kg/agent administratif. Un seuil lié au renforcement des fonctions supports et à l'augmentation des autorisations d'urbanisme instruites.

Impact positif des investissements réalisés dans les piscines

La consommation énergétique 2015 des piscines équivaut à celle de 82 maisons de 100m² soit 2958 MWh.

Objectif de 30% de réduction des déchets non recyclables sur 3 ans

On constate une progression en pente douce pour le tri avec +3% et une stagnation des ordures ménagères non valorisables.

Optimisation des Transports en commun et hausse de fréquentation

Avec une augmentation de 4 % de la fréquentation, la nouvelle offre de transport porte ses fruits grâce aux efforts faits pour garantir les correspondances entre les différents réseaux.

Un projet communautaire qui avance

90 % des projets communautaires sont réalisés dans les temps. Seulement 62 % des crédits d'investissement budgétés ont été dépensés.

Bassin de Pompey

Communauté de communes

Communauté de Communes du Bassin de Pompey
BP 60008
Rue des 4 Éléments
54340 POMPEY

Tél. : 03 83 49 81 81
Fax : 03 83 49 81 99

www.bassinpompey.fr

