

# RAPPORT D'ACTIVITÉ

Communauté de communes de Bassin de Pompey

# 2025



# Sommaire

**05**

## Ressources et perspectives

- 06 Ressources humaines
- 08 La Responsabilité Sociétale des Organisations au coeur du projet d'administration
- 09 Une plateforme achat public mutualisée et dynamique
- 10 Qualité Sécurité Environnement
- 12 Gestion durable du patrimoine intercommunal
- 13 Finances
- 15 Budget par compétences

**17**

## Des engagements durables

- 18 Actions environnementales
- 20 Mobilités
- 24 Eau et assainissement
- 22 Mobilités
- 25 Eau et assainissement
- 27 Gestion des milieux aquatiques et prévention des inondations
- 28 Aménagement urbain, transition écologique et ingénierie territoriale
- 30 Voirie et espace public
- 32 Prévention et gestion des déchets

**35**

## Un territoire qui compte

- 36 Développement économique
- 40 Emploi et inclusion
- 44 Tourisme, un levier d'attractivité et d'image

**47**

## L'innovation au service du lien

- 48 Numérique
- 50 Communication : attractivité et lien social
- 51 Informer, valoriser et fédérer
- 52 30 ans, ça se fête !
- 54 Accès aux droits
- 55 Inclusion numérique, un service public de proximité

**57**

## La force de nos différences

- 58 Urbanisme et habitat
- 60 Enfance, jeunesse, famille : un engagement complet
- 63 Prévention spécialisée
- 64 Restauration collective et nutrition
- 66 Culture
- 68 Sport
- 70 Santé
- 72 L'insertion, une orientation affirmée
- 73 Solidarité et cohésion sociale
- 74 Brigade Intercommunale de Police Municipale

# Édito



**Valentin DETHOU, Président de la Communauté de communes Bassin de Pompey**

Prendre son destin en main, c'est ce que Bassin de Pompey fait depuis 30 ans. Et 2025 a été l'année où nous avons célébré, ensemble, ce chemin parcouru.

Trente ans d'engagement, d'innovation et de solidarité au service de nos 13 communes et de leurs habitants. Trente ans qui ne sont pas un aboutissement, mais un élan.

Ce rapport d'activité en est le témoignage concret : le lancement de VéloMoove, notre nouveau service de vélos électriques en libre-service ; l'ouverture de La Confluence, notre pôle aquatique intercommunal ; la réorganisation de nos services d'eau et d'assainissement pour mieux servir chaque habitant ; des investissements soutenus en faveur de la transition écologique, de l'emploi, de la petite enfance et du cadre de vie.

Dans la continuité de cette dynamique locale, la feuille de route que j'ai proposé au conseil communautaire s'articule autour de trois engagements simples : faire ensemble, pour renforcer le bloc local entre nos communes et l'intercommunalité ; faire l'avenir, pour répondre collectivement aux grandes transitions de notre temps ; faire au quotidien, pour placer l'habitant au cœur de chacune de nos décisions.

Nous affirmons, à travers chacune de nos actions, notre volonté de faire de Bassin de Pompey un territoire hospitalier, intelligent, nature – **#commepersonne**

A handwritten signature in blue ink, appearing to read 'Valentin Dethou'. The signature is stylized and written over a thin blue horizontal line.

Président du Bassin de Pompey



A photograph of two men sitting at a wooden table in a meeting. The man on the left is a Black man with glasses, wearing a blue suit jacket over a white shirt. The man on the right is a white man with short brown hair, wearing a white button-down shirt. They are both looking towards the right side of the frame. The background is a blurred office setting with a whiteboard.

**Ressources**

**et perspectives**

# Ressources humaines

## Le seuil de 300 agents communautaires franchi

L'effectif permanent de la collectivité est resté stable sur les 3 dernières années. Le seuil des 300 agents a été franchi fin 2025, porté par la création de chantiers en bûcheronnage et espaces verts, la poursuite du schéma de développement des équipements petite enfance et le renforcement de l'ingénierie territoriale pour les transitions énergétique et environnementale.

La gestion des effectifs est très **intégrée** et **coordonnée** sur le territoire (plus de 200 agents mis à disposition dans le cadre de la compétence restauration). Cela permet d'identifier la composition des effectifs, pyramide des âges et besoins d'emplois et compétences sur le territoire avec la mise en œuvre d'un **plan de formation mutualisé**.

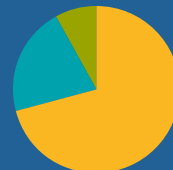
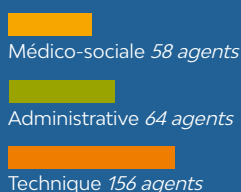
## LES AGENTS DE BASSIN DE POMPEY INDICATEURS 2025

302 agents  
94 métiers



17% catégorie A  
21% catégorie B  
62% catégorie C

### LES 3 FILIÈRES LES PLUS REPRÉSENTÉES



71% titulaires  
21% contractuels  
8% CDDI

43 ANS  
âge moyen

70%  
du plan de formation réalisé

63%  
des agents ont suivi au moins une formation

## Index de l'égalité professionnelle dans la fonction publique

### SCORE BASSIN DE POMPEY 92/100

Ce très bon résultat, supérieur à la cible nationale fixée à 75/100, confirme l'engagement de la collectivité pour garantir un environnement professionnel plus juste et équitable.

Écart global de rémunération entre les femmes et les hommes, pour les fonctionnaires

68/70

Écart global de rémunération entre les femmes et les hommes, pour les agents contractuels sur emploi permanent

14/15

Écart de taux de promotion de grade entre les femmes et les hommes (taux de promus / promouvables)

0/0

Nombre d'agents publics du sexe sous-représenté parmi les dix agents publics ayant perçu les plus hautes rémunérations

10/15

Décret n°2024-802 du 13 juillet 2024 relatif aux modalités de calcul des indicateurs relatifs à la mesure et à la réduction des écarts de rémunération entre les femmes et les hommes dans la fonction publique territoriale.

## Répartition des effectifs par genre

Le taux de féminisation reste stable à près de 58% (176 femmes sur 303 agents).

Les postes de catégorie A sont occupés majoritairement par des femmes (35 femmes soit 70% des postes – 15 hommes soit 30%).

De nouveaux équilibres se confirment en 2025, comme dans la filière technique qui devient de moins en moins une filière genrée (49 femmes et 81 hommes) soit près de 38% de femmes et 62% d'hommes. La filière médico-sociale, filière exclusivement féminine, a quant à elle accueilli un homme en apprentissage cette année.



58% femmes  
42% hommes



70%  
des postes de catégorie A



38%  
des postes de la filière technique

sont occupés par des femmes



## La politique santé et sécurité

### Actions 2025

- Relance des audits internes menés au sein de nos équipements, dans le cadre de notre certification ISO 45001.
- Poursuite de la démarche de prévention Santé et Sécurité au Travail avec l'ensemble de la hiérarchie pour viser un management SST intégré.
- Création de nouveaux outils de cartographie des risques par service intégrant les plans annuels de prévention et le document unique.
- Lancement d'une démarche collective de prévention afin de poursuivre la baisse de l'absentéisme au sein de la collectivité, menée courant 2025.

En 2025, les démarches d'analyse ont permis de réduire le nombre d'accidents (20 accidents de travail et/ou de trajet) soit 4 de moins qu'en 2024, et de mieux cibler les actions de prévention. Le taux global d'absentéisme maîtrisé s'élève à 7,8 %, un accompagnement visant à le prévenir et le réduire a été engagé.

**Bassin de Pompey renforce la protection sociale de ses agents avec un nouveau contrat de prévoyance au 1<sup>er</sup> janvier 2026.**

## La formation en appui des politiques publiques menées

Le Plan de Formation a été réalisé à hauteur de 70%, avec **957 jours de formation** suivis. Près de **63% des agents** (191 agents) ont bénéficié d'au moins une action de formation dans l'année.

Ces formations ont été majoritairement suivies par des agents de catégorie C, représentant 55% des agents formés.

Le Plan de formation mutualisé, formalisé avec les 13 communes du Bassin de Pompey, à destination des 746 agents du bloc local, se poursuit. 70 sessions de formation ont ainsi été organisées, dans le cadre de 8 thématiques autour de la Santé Sécurité au Travail, Enfance-jeunesse ou encore du Management.

475 agents communaux et communautaires ont pu bénéficier d'une formation mutualisée en 2025. Depuis septembre 2025, la formation HACCP sur les normes d'hygiène en restauration est animée par un formateur interne à la collectivité.

## Prévenir les violences et promouvoir un cadre de travail respectueux

Dans le cadre de la poursuite du plan égalité femmes-hommes 2024-2026, 60 encadrants ont été formés à la prévention des violences sexistes et sexuelles, du harcèlement et des discriminations.

Cette action, réalisée à la suite des ateliers participatifs menés en 2024, a contribué à structurer les priorités du plan : réduction des écarts résiduels de rémunération, développement de la mixité des métiers et renforcement des actions de prévention.

Une campagne interne de communication a également complété cette sensibilisation en début d'année 2025.

**Bassin de Pompey**  
Communauté de communes

**PRÉVENIR ET AGIR  
CONTRE LES VIOLENCES,  
HARCÈLEMENTS ET  
DISCRIMINATIONS**

**EN PARLER PEUT TOUT CHANGER !**

**ENSEMBLE SOLIDAIRES & ENGAGÉS**

**CONTACTEZ-NOUS EN TOUTE CONFIDENTIALITÉ**  
prevention@bassinpompey.fr - ☎ 03 54 59 16 50  
Dispositif de signalement : <https://www.agirhe.cdg54.fr>

# La Responsabilité Sociétale des Organisations au cœur du projet d'administration

Le Bassin de Pompey a poursuivi en 2025 le déploiement de son projet d'administration. La Responsabilité Sociétale des Organisations (RSO) est un axe majeur qui mobilise les agents autour de la transition écologique, du numérique responsable et de la qualité de vie au travail. Grâce à son Système de Management Qualité, la collectivité fait le lien entre organisation interne, performance et engagement environnemental, traduisant sa vision durable et concrète de l'action publique.

## Conditions de travail et engagement social

Depuis 2021, le Bassin de Pompey poursuit une **politique active en faveur de la qualité de vie au travail** et de la mobilité durable. Plusieurs dispositifs ont été déployés pour encourager les déplacements doux, notamment le forfait mobilité durable, la mise à disposition de vélos, l'organisation d'animations et de défis et la création d'une plateforme de covoiturage.

**L'aménagement du temps de travail** a été adapté afin de mieux concilier vie professionnelle et vie personnelle. La mise en place du télétravail et la définition de plusieurs schémas horaires, allant de 35 à 39 heures selon les contraintes de service, illustrent cette volonté.

Dans une démarche volontariste de soutien durable au pouvoir d'achat de ses agents, le Bassin de Pompey poursuit son engagement social, avec le **relèvement progressif de la participation employeur à la restauration inter-entreprise** pour les salaires les plus bas, en complément de la prime pouvoir d'achat pérenne et de la **revalorisation de la participation employeur des avantages sociaux** (mutuelle et prévoyance) établie en juillet 2024.

## Transition écologique et mobilité durable

Les agents bénéficient de **dispositifs encourageant les déplacements doux** : forfait mobilité durable, vélos mis à disposition, animations et défis, ainsi qu'une plateforme de covoiturage.

En 2025, **14 ateliers « Deux Tonnes »** ont permis à plus de **180 agents** de calculer leur bilan carbone individuel et de mieux comprendre l'impact de leurs pratiques quotidiennes. En parallèle, la collectivité a également réalisé un calcul indépendant de son bilan carbone global, guidant ses actions futures en matière d'environnement.

La participation au Digital Clean Up Day a permis de réduire l'empreinte numérique. La politique d'achats durables s'est poursuivie dans le cadre du SPASER et du budget vert, intégrant progressivement des critères environnementaux et sociaux dans les procédures d'achat. Une charte éco-agent, visant à sensibiliser et engager chaque agent dans des pratiques durables, sera déployée en 2026.



# Une plateforme Achat public mutualisée et dynamique

Une expertise mutualisée  
au service des communes

Créée en 2016, la plateforme mutualisée assure des missions de conseil et d'assistance auprès des communes au travers de la stratégie d'achat, de consultations juridiques, de passation des groupements de commande et d'animation de la plateforme.

L'enquête de satisfaction soumise aux communes membres révèle que les communes attendent des économies d'échelle lors des groupements de commande, une facilitation des procédures et un support d'expertise technique et juridique.



Un levier stratégique  
pour l'achat durable

Véritable levier de l'achat durable et **forte d'un volume financier de 25M€ annuels**, la commande publique est un acteur majeur au service de la protection de l'environnement, du soutien à l'économie et de la promotion de l'insertion sociale.

La démarche d'achat durable a donné lieu à une **charte des achats durables** fixant les **3 axes d'intervention**, déclinés en objectifs, actions et indicateurs, pour :

- Développer et diversifier la politique d'insertion sociale
- Participation à la transition écologique
- Accompagner et promouvoir les achats responsables

Bassin de Pompey poursuit son travail de promotion des achats durables pour tendre à l'élaboration d'un SPASER (Schéma de Promotion des Achats Publics Socialement et Écologiquement Responsables). Son adoption est prévue en 2026.

En 2025, 74 marchés passés par la collectivité comportaient une considération environnementale et 43 marchés une considération sociale. L'évolution est continue et notable depuis 2022.

FOCUS 2025

**3 groupements de commande**

dont l'un dédié à la fourniture d'énergie (13 adhérents), Transports recrutements (3 adhérents), Vérifications réglementaires et maintenance (9 adhérents)

**2 réunions semestrielles**

**23 conseils juridiques**

**19 conseils marchés publics**

**9 demandes d'assistances**

ou formation à l'utilisation de X-marchés

**7 demandes de relecture de marchés**

**5 demandes de conseils en achat durable**



## Vers un label « Engagé RSO » en 2026



Fort d'un management qualité intégré, le Bassin de Pompey s'est engagé depuis le début de mandat dans le déploiement d'une démarche de Responsabilité Sociétale des Organisations (RSO).

Afin de se préparer à cette nouvelle labellisation, le Bassin de Pompey réalise un diagnostic de maturité et élabore une feuille de route stratégique avec des indicateurs et un plan d'actions prioritaires pour renforcer la performance de la collectivité sur les thèmes majeurs de la RSE/RSO.

Cette démarche volontaire vise à expertiser les politiques publiques menées et d'en évaluer leurs impacts. En d'autres termes, elle permet d'identifier comment le Bassin de Pompey, en tant qu'acteur de la société, investit les champs du développement durable et de la responsabilité sociale.



# Gestion durable du patrimoine intercommunal

## Entretien et maintenance du patrimoine

Depuis trois ans, l'augmentation des prix est moins importante avec un rythme d'évolution comparable à la période avant COVID. Entre 2024 et 2025 les prix ont augmenté entre 1,1% et 1,8%, et sur les cinq dernières années entre 11,5% et 18,2%.

Les vérifications réglementaires (ERP et code du travail) ont été réalisées.

### FOCUS 2025

**1 300 k€**

fluides

**155 k€**

de fonctionnement

Travaux d'entretien  
et de gestion du  
patrimoine :

**612 k€**

d'investissement

**1 136 k€**

de fonctionnement



**18,23 €HT/m<sup>2</sup>**

Dépense entretien  
maintenance courante



## Bilan des fluides

L'année de chauffe 2024/2025 avec 2310,3° en cumul a été plus froide que la précédente (2062,3°) d'où un besoin en chauffage de +12% qui se répercute sur les consommations énergétiques.

La part de plaquettes de bois pour le chauffage des bâtiments du pôle tertiaire a augmenté de 40% par rapport à 2024.

La consommation annuelle de gaz, rectifiée à la rigueur climatique, montre une baisse des consommations de 11%, grâce à une plus grande part d'utilisation des plaquettes bois et une meilleure conduite des installations.

La dépense globale d'électricité est en baisse de 10,3% (1,1 M€ en 2024 à 0,987 M€ en 2025) malgré une hausse 3,8% de la consommation d'électricité (5,81 GWh en 2024 à 6,03 GWh en 2025).

2025 est la première année complète de production de l'installation photovoltaïque de l'EMI avec 112 MWh.

Les prix unitaires des nouveaux marchés de fourniture d'énergie sont en baisse importante par rapport à l'ancien marché.

Electricité : baisse de 44%, soit une économie d'environ 900 k€.

Gaz : baisse 6,7%, soit une économie d'environ 24,6 k€.

## Commissions de sécurité

Deux passages de commission de sécurité en 2025 :

- COSEC de Champigneulles
- Restaurant du Parc

### Crèche Mirabelle à Liverdun



Travaux d'extension achevés  
début janvier 2026.

Montant des travaux :

**Budget initial : 480 634,08 €HT**

Travaux supplémentaires suite  
aux aléas liés à la rénovation et  
d'amélioration du confort d'usage :  
18 432,02 €HT.

**Total : 302 326,90 €HT**



# Finances

## Un budget tourné vers l'investissement

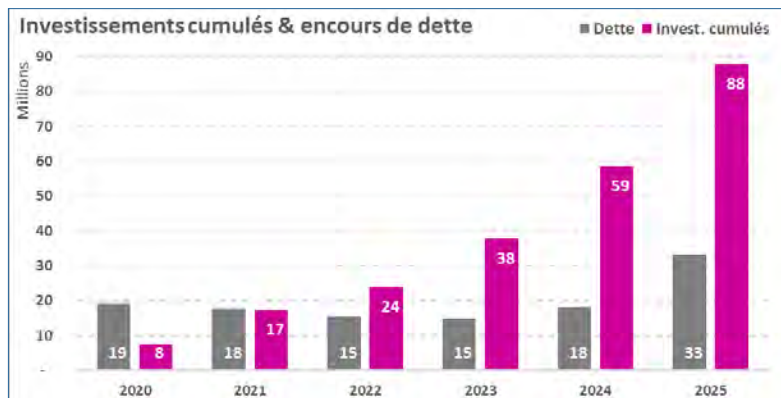
L'évolution des finances du Bassin de Pompey est fortement impactée depuis 2020 par l'enchaînement des crises : sanitaire, puis énergétique en lien avec le conflit ukrainien et le retour d'une forte inflation. Cette dernière a été suivie d'une tension sur les finances publiques de l'État qui a mis en œuvre une contribution inédite des collectivités au redressement de ses comptes.

En 2025, le Bassin de Pompey a **tenu ses engagements** en matière d'investissements malgré ces difficultés et sans compromettre la bonne gestion de l'intercommunalité.

## 90 M€ d'investissements en 6 ans

**Le mandat 2020-2025 a été marqué par un haut de niveau d'investissements avec 88 M€, soit près de 15 M€ par an et un encours de dette maîtrisé.** Ces investissements se sont traduits par une hausse de l'encours de 14 M€ seulement.

**Cette maîtrise de l'endettement a été possible grâce aux financements obtenus** (les subventions représentent environ 15% du financement) **mais aussi et surtout grâce à la préservation d'une épargne de fonctionnement sur la période** (près de 60 % de financements sur fonds propres).

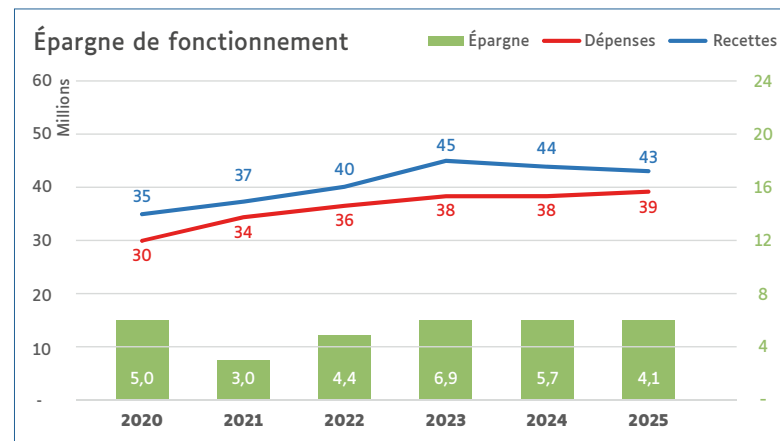


## La maîtrise de l'épargne de fonctionnement mise à mal par les contributions au redressement des finances publiques

Après s'être contractée en 2021 et 2022 sous l'effet des crises successives, **l'épargne de fonctionnement a été consolidée à partir de 2023.**

Ce résultat est issu de la maîtrise globale des dépenses (rénovations énergétiques des bâtiments et mesures de sobriété, plans d'actions pour optimiser les achats de denrées et lutter contre le gaspillage alimentaire, etc...), et – exceptionnellement – le recours au **levier fiscal en 2023** pour maintenir les recettes malgré la réduction des concours de l'État et les réformes réduisant l'autonomie fiscale des collectivités.

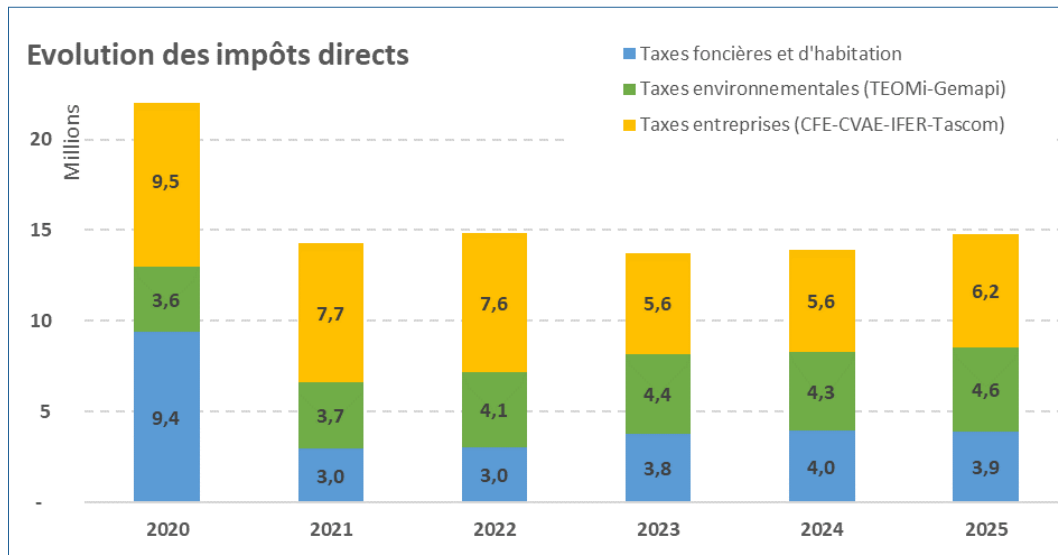
**Les nouvelles ponctions opérées en 2025 par l'État sur le budget intercommunal (1,64 M€ en 2025 et 3,6 M€ de plus prévus en 2026) conduisent de nouveau à une contraction de l'épargne de fonctionnement au moment où le Bassin de Pompey doit rembourser la dette contractée pour finaliser ses investissements.**



Évolution dépenses, recettes et de l'épargne de fonctionnement

## Évolution de la fiscalité locale

Il convient de rappeler que **malgré les ajustements de taux pratiqués de façon marginale, les réformes nationales successives ont largement bénéficié aux contribuables, que ce soit les ménages (-60 % entre 2020 et 2025) ou les entreprises (-35 %).**

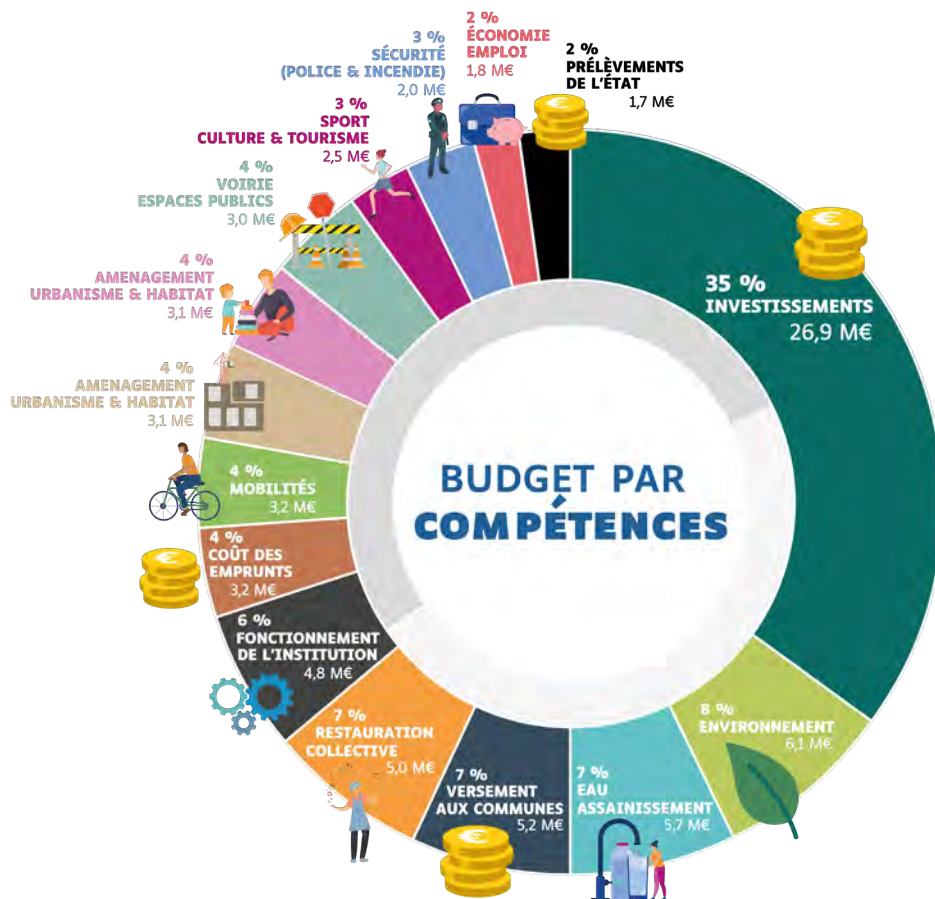


*Évolution du produit des impôts directs intercommunaux*

Le renforcement progressif des **taxes environnementales** portant sur les déchets (taxe d'enlèvement incitative) ou la gestion des rivières (taxe GEMAPI) permet de financer ces compétences vertueuses sans remettre en cause l'allègement de la pression fiscale du territoire au niveau global.



# Budget par compétences



## Structure des dépenses en 2025 :

- 35 % : investissements
- 7 % : reversements de fiscalité aux communes
- 2 % : prélèvements de l'État pour redresser les finances publiques
- 54% : dépenses de fonctionnement réparties assez uniformément entre les différentes compétences.



**100 € d'impôts**  
payés par les habitants

**14 €** : reversements aux communes

**13 €** : environnement (gestion des déchets, prévention des inondations, ...)

**8 €** : investissements complémentaires aux investissements financés par emprunt (nouvelles places en crèches, rénovation de la voirie, aménagement du pôle d'échange multimodal de Liverdun, mise en œuvre de vélos électriques en libre-service, etc...)

**10 €** : voirie et espaces publics (éclairage, propreté, viabilité hivernale)

**8 €** : mobilité (réseaux de bus, développement du vélo)

**8 €** : vie sociale (sport, culture et tourisme)

**7 €** : Police Intercommunale + contribution aux pompiers

**6 €** : restauration collective (cantines scolaires)

**6 €** : fonctionnement de l'administration

**6 €** : remboursement de la dette

**6 €** : contribution État pour le redressement des finances publiques





# Des engagements durables



# Actions environnementales

## Bilan à mi-parcours du PCAET 2022-2028

Adopté en 2022, le **Plan Climat Air Énergie Territorial (PCAET)** structure l'ensemble de l'action environnementale du Bassin de Pompey. À mi-parcours, près de la moitié des **154 actions programmées** sont déjà réalisées et près d'un tiers sont en cours. Ce résultat témoigne d'une mobilisation transversale forte des services communautaires et d'une montée en puissance progressive des politiques publiques en faveur des transitions énergétiques et climatiques.

Les indicateurs témoignent d'évolutions positives : **baisse des émissions de gaz à effet de serre depuis 1990, diminution des consommations d'énergie et progression de la part des énergies renouvelables**. Si les efforts doivent encore être amplifiés pour atteindre les objectifs 2030, la trajectoire engagée confirme la détermination du territoire à construire un modèle plus sobre, résilient et solidaire.



## Des objectifs ambitieux et des résultats concrets

La part des énergies renouvelables dans la consommation énergétique finale du territoire



objectif 2030  
41%  
**100%**  
EN 2050

Actuellement

**17%**

(dont la moitié est produite sur le territoire)

La réduction des émissions de Gaz à Effets de Serre par rapport à 1990

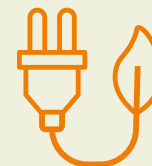


objectif 2030  
-54%  
**-77%**  
EN 2050

Actuellement

**-34%**

La réduction de la consommation énergétique finale du territoire par rapport à 2012



objectif 2030  
-29%  
**-55%**  
EN 2050

Actuellement

**-11%**

## Labellisation Territoire Engagé Transition Écologique – vers la 4<sup>ème</sup> étoile

Le Bassin de Pompey a poursuivi en 2025 son engagement dans le dispositif national porté par l'ADEME. Déjà récompensée par une 3<sup>ème</sup> étoile en 2021, **la collectivité a déposé fin 2025 sa candidature pour l'obtention d'une 4<sup>ème</sup> étoile**, traduisant la constance et l'ambition du territoire en matière de transition écologique.

## Exemplarité de la collectivité

### Parcours éco-agent

En 2025, le Bassin de Pompey a poursuivi le déploiement du parcours « éco-agent ». Cette démarche vise à accompagner chaque agent vers des pratiques plus durables, au travail comme dans la vie quotidienne, en s'appuyant sur des outils tels qu'une charte, un guide des écogestes et un calendrier de communications internes.

Temps fort de l'année, **165 agents** ont participé à l'**atelier « 2 tonnes »** entre janvier et mars 2025, au cours de **14 sessions**. Cet atelier collaboratif permet de mieux comprendre les leviers d'action pour atteindre la neutralité carbone en 2050. À l'issue des ateliers, **92 %** des participants ont déclaré vouloir faire évoluer leurs habitudes, et deux agents ont été formés pour pérenniser la démarche auprès des nouveaux arrivants.

## Décarbonation de la flotte véhiculaire

L'étude « Flotte Faibles Émissions », finalisée en 2025, a permis de définir un plan de renouvellement de la flotte de véhicules de la collectivité et de lancer un appel à initiatives privées pour l'installation d'infrastructures de recharge pour véhicules électriques.

## Formation des élus sur les enjeux environnementaux

Soucieux de mieux comprendre pour mieux agir, le Bassin de Pompey a organisé une **conférence des conseillers municipaux sur le thème « La résilience des Territoires »** le 28 mars 2025. Animée par l'association The Shifters, cette conférence a permis de sensibiliser les élus aux enjeux de l'atténuation du changement climatique et de la sobriété énergétique, en les contextualisant sur le territoire du Bassin de Pompey.

## Bilan Carbone

Afin d'affiner la connaissance de ses impacts environnementaux, Bassin de Pompey a réalisé son premier Bilan Carbone « Patrimoine et Compétences ».

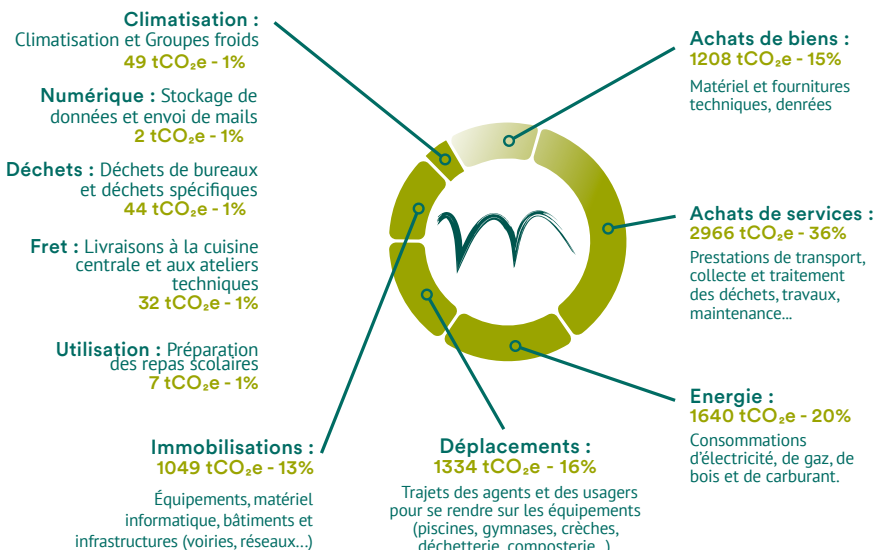


Total des émissions de Bassin de Pompey :

**8332 tCO<sub>2</sub>e**

= l'équivalent des émissions annuelles, soit environ 210 kg par habitants

## Détail des émissions



## Mobiliser les citoyens et les entreprises

### Collectif citoyen pour les énergies renouvelables

Le Bassin de Pompey a lancé en 2025 une **dynamique en faveur de l'énergie citoyenne**, avec l'appui de l'association Lorraine Énergie Renouvelable. Deux réunions publiques, dont un ciné-débat, organisé à Liverdun et Custines, ont permis d'informer et de mobiliser les habitants autour de la production locale d'énergie renouvelable. L'objectif est d'accompagner la structuration d'un groupe citoyen pour construire un projet collectif de production d'énergie renouvelable à l'échelle de la collectivité. Une quinzaine de citoyens se sont portés volontaires pour poursuivre la réflexion et se réunir régulièrement en 2026.

### Petits déjeuners de l'économie circulaire

L'animation territoriale se poursuit autour de l'économie circulaire. Depuis 2023, trois petits-déjeuners thématiques sont organisés chaque année pour sensibiliser les entreprises et favoriser les échanges de bonnes pratiques. En 2025, ces rencontres ont porté sur les achats durables, les économies d'énergie et la gestion de la ressource en eau.



### Boucle d'autoconsommation collective public-privé

Dans la continuité des installations photovoltaïques sur la déchetterie communautaire et l'Espace d'Accueil Multiservices Intercommunal, l'étude de faisabilité technique et juridique relative à la création d'une boucle d'autoconsommation collective public-privé sur le parc d'activités Eiffel Énergie s'est achevée fin 2025.

Portée par la Communauté de communes, en lien avec l'association Val de Lorraine Entreprendre, elle a réuni une dizaine d'entreprises de Pompey, Champigneulle et Custines afin d'analyser leurs potentiels de production et de consommation énergétique.

Plusieurs scénarios ont été étudiés pour évaluer les gains énergétiques et économiques associés.

Financée à 70 % par le programme Climaxion, cette démarche vise à développer l'autonomie énergétique de la zone d'activités en favorisant l'installation de centrales solaires sur les bâtiments et le partage local du surplus d'énergie.

### Sensibilisation par le théâtre

Le 22 février 2025, la troupe Oxymore a été accueillie pour une représentation de sa pièce *Déviations*, proposée sous forme de forum ouvert.

Ce format participatif a permis d'engager tous les publics autour des enjeux climatiques, mêlant création artistique et débat citoyen.

# Mobilités



## Plan vélo — services

### VéloMoove

Le service VéloMoove a été déployé en septembre 2025, avec **160 vélos répartis dans 28 stations sur le territoire**. Il propose deux offres complémentaires : le libre-service, permettant d'utiliser un vélo de station à station, et la location longue durée, permettant de disposer d'un vélo pour un ou plusieurs mois. Confié en maintenance à l'opérateur Fifteen, le service est géré en régie par la Communauté de communes, qui a recruté trois agents pour l'entretien du matériel et l'approvisionnement des stations.

Dès les premiers mois d'activité, malgré des conditions climatiques peu favorables en automne-hiver, VéloMoove a rapidement trouvé son public : **700 utilisateurs actifs, 5 000 kilomètres et 20 000 trajets réalisés**. Les flux observés révèlent une structuration autour des axes cyclables majeurs et des pôles de centralité, notamment les gares. La très forte concentration sur des trajets inférieurs à 3 km positionne VéloMoove comme un **outil de mobilité de proximité et de rabattement efficace vers les transports en commun**. Le profil des usagers est majoritairement jeune, avec une sur-représentation des moins de 30 ans.



## Ateliers mobiles de réparation

Les ateliers mobiles d'auto-réparation de vélos se sont poursuivis en 2025 pour la sixième année consécutive, **avec 12 sessions organisées** en juin et septembre sur les communes du territoire. Animées par les associations Atelier de Maxéville, les Ecollecteurs, Cyclaneuf, Roue Libre et Dynamo, ces sessions ont accueilli 80 visiteurs à qui ont été proposés des conseils d'entretien, l'accès à des outils et un accompagnement personnalisé.



### Prime vélo

S'inscrivant dans le plan vélo territorial depuis 2020, le **dispositif d'aide à l'achat de vélo** s'est poursuivi en 2025, permettant de subventionner **65 cycles auprès des habitants et des salariés du territoire**. Au total, 8 990 € ont été distribués, dont 32 % sous forme de primes bonifiées, et 97 % des bénéficiaires étaient domiciliés sur le territoire.



## Aménagements cyclables

La priorisation des aménagements cyclables identifiés dans le schéma directeur cyclable a conduit les élus communautaires à retenir **deux liaisons Est-Ouest comme axes prioritaires pour les mobilités actives : la liaison Liverdun-Frouard et la liaison Lay-Saint-Christophe – Bouxières-aux-Dames**. Les études menées en 2025 ont abouti à la validation des tracés, des projets et du plan de financement, lesquels bénéficient du soutien de l'État (Fond Vert, CPER), de la Région Grand Est (CPER) et du Département de Meurthe-et-Moselle. Les travaux sont envisagés à partir de l'été 2026, en plusieurs tranches.



## Stationnements vélos sécurisés – Bassin de Pompey

En 2025, le service mobilité a équipé en stationnements vélos sécurisés : 5 gares du territoire, la station « Point Central » à Frouard, l'aire de covoiturage de Custines. Cette opération structurante du Plan Vélo territorial assure un maillage cohérent des infrastructures cyclables et consolide la mobilité multimodale intercommunale.

Le stationnement sécurisé est essentiel : sans solution fiable/protégée, l'usage vélo reste fragile et ponctuel.



## Bornes de recharge – Bassin de Pompey

Fin 2025, le Bassin de Pompey a lancé un Appel à Initiative Privée pour déployer des infrastructures de recharge pour véhicules électriques sur son territoire, en lien avec le Schéma Directeur co-rédigé avec le Syndicat d'Électricité de Meurthe-et-Moselle. L'Usine d'Électricité de Metz (UEM) a été retenue : dès 2026, 43 points de charge seront installés sur 12 communes, et les 4 bornes existantes du Bassin lui seront transférées pour une gestion unifiée (exploitation, supervision, maintenance).



## Transports en commun

### Fréquentation des réseaux



En 2025, la fréquentation totale des réseaux de transport en commun du territoire affiche une quasi-stabilité (-1 % par rapport à 2024), tout en restant en net recul par rapport à l'année de référence 2019 (-11 %). Sur le réseau LeSIT, la fréquentation commerciale enregistre une légère reprise (+6 % par rapport à 2024), mais le Transport à la Demande (TAD) accuse une baisse importante (-22 %) et la fréquentation scolaire recule de 8 %. Le réseau TER, porté notamment par les gares de Pompey et Liverdun qui concentrent 64 % de la fréquentation, progresse en revanche de +7 % par rapport à 2024 et de +12 % par rapport à 2019. Au total, le nombre de validations sur l'ensemble des réseaux reste supérieur à 2019 (+9 %), grâce à la bonne dynamique du TER.

### Démarches partagées au sein du SMBN

Le Bassin de Pompey, la Métropole du Grand Nancy et les quatre autres intercommunalités voisines ont renforcé en 2025 leur coopération au sein du Syndicat mixte des Mobilités du Bassin Nancéen (SMBN). Un nouveau statut de membre associé a été créé, permettant aux Communautés de communes Terres Toulouses et de Seille et Grand Couronné de rejoindre le syndicat. Un Pacte a également été signé pour porter une stratégie commune de mobilité à l'échelle du Bassin de proximité de Nancy. Enfin, le Bassin de Pompey a décidé de rejoindre le groupement d'autorités concédantes pour la passation des futures délégations de service public des réseaux Sub, Stan, LeSIT, Sel et Vermois.



### Pôle d'Échange Multimodal de Liverdun

Le service mobilité a piloté, sur la période 2024-2025, la création d'un Pôle d'Échange Multimodal (PEM) à Liverdun. Ce projet structurant, représentant un investissement global de 1 887 892 €, vise à organiser et valoriser l'intermodalité afin de réduire la dépendance à l'automobile pour les déplacements domicile-travail et domicile-études. La gare de Liverdun, pôle ferroviaire à forte fréquentation, devient un nœud de mobilité visible, accessible et apaisé.

Le Pôle d'Échange Multimodal articule transport ferroviaire, transport en commun, mobilités actives (VéloMoove, abri vélos sécurisé, outils de réparation) et automobile (stationnement régulé, dépose-minute). Le projet a mobilisé un large partenariat institutionnel réunissant l'État, la Région, le Département et l'Agence de l'Eau.

**Montant des travaux**  
Près de 2 M€ TTC

**Financement obtenu**  
Fonds Verts : 22 %, AERM : 9 %,  
CD54 : 5 %, Région : 18 %

**Fin des travaux**  
Automne 2025

### Plan de mobilité inter-établissements

Depuis 2010, le **Défi « J'y vais ! »** invite chaque année les élèves et salariés du Grand Est à se rendre sur leur lieu de travail ou d'études par des modes de déplacement durables. L'édition 2025, organisée du 1<sup>er</sup> au 31 mai, a mobilisé 672 structures et 9 253 participants, qui ont réalisé l'équivalent de 42 fois le tour de la Terre avec 1,6 million de kilomètres parcourus. Ce défi est également solidaire : les kilomètres parcourus sont convertis en dotation versée à une association. En 2025, les bénéficiaires ont été versés à l'association TRAJETS Alsace Centrale, qui met à disposition des vélos cargo pour des familles du territoire.



# Eau et assainissement

## Stratégie de sécurisation de l'alimentation en eau potable

Après plus de deux années d'études, le Bassin de Pompey a défini en 2025 une stratégie de sécurisation de l'alimentation en eau potable, approuvée dans ses grandes orientations lors du Conseil communautaire de début 2026. **Cette stratégie s'articule autour de sept axes d'intervention et nécessitera la mobilisation d'une enveloppe annuelle moyenne de 2,5 millions d'euros.** Elle prévoit notamment la réduction des pertes sur les secteurs vulnérables (avec un objectif de renouvellement de 0,5 % du linéaire par an), la sécurisation des approvisionnements par de nouveaux maillages, la rénovation progressive des ouvrages de stockage, l'amélioration de la qualité de l'eau, ainsi que la rationalisation du fonctionnement hydraulique intercommunal.

Les travaux réalisés en 2025 ont porté sur la rue de l'Église à Malleloy, la rue des Roses à Saizerais, la rue du Liaro à Lay-Saint-Christophe et le maillage des réseaux de distribution de Liverdun et Pompey. Par ailleurs, un marché a été attribué pour la rénovation du réservoir des Mûres à Champigneulle, avec un démarrage prévu courant 2026.



## Vers une nouvelle organisation de service



### Pour l'eau potable

Après une procédure de consultation approfondie, la collectivité a attribué la gestion de l'eau potable à l'opérateur SAUR lors du conseil communautaire de février 2026.

Ce nouveau contrat entrera en vigueur progressivement au :

- 1<sup>er</sup> juillet 2026 pour les communes de Champigneulle, Custines, Faulx, Lay-Saint-Christophe, Liverdun, Malleloy, Millery, Montenoy, Pompey et Saizerais
- 1<sup>er</sup> janvier 2027 pour Bouxières-aux-Dames et Marbach
- 1<sup>er</sup> janvier 2028 pour Frouard.

Cette harmonisation permettra d'offrir un service de qualité à l'ensemble des habitants, avec des tarifs maîtrisés et une meilleure réactivité.



### Pour l'assainissement

Parallèlement, la gestion de l'assainissement sera progressivement assurée en régie, afin d'uniformiser le niveau de service sur tout le territoire, de renforcer le suivi technique des réseaux et des stations d'épuration, et d'optimiser les coûts pour les usagers. Cette transition s'accompagne d'un plan d'investissement ambitieux pour moderniser les infrastructures et garantir leur conformité réglementaire.

## Programme pluriannuel d'investissement d'eau potable

Indicateurs eau potable	2021	2022	2023	2024	2025	TOTAL
Montant investi sur les réseaux et ouvrages (€ HT)	8 535	154 373	263 053	530 085	484 735	1 440 781
Linéaire de réseau rénové par la collectivité (m)	0	400	355	357	355	1 467
% du linéaire total rénové par la collectivité	0	0,13	0,11	0,11	0,11	0,46
Nombre de branchements renouvelés par la collectivité	3	40	30	70	56	199
Dépenses en € programmation 2023/2026	-	-	252 148	476 311	308 676	1 037 135
% d'avancement programmation 2023/2026	-	-	3	5	3	12

## Mise en conformité des ouvrages d'assainissement

L'année 2025 a marqué une accélération des actions du Bassin de Pompey en faveur de la mise en conformité réglementaire de ses ouvrages d'assainissement, **avec plus de 2 millions d'euros engagés**. Ces investissements ont notamment permis de remettre en conformité l'ouvrage de comptage de la station d'épuration de Custines, de lancer les travaux de construction de la nouvelle station d'épuration de Bouxières-aux-Dames et de réaliser des interventions ponctuelles sur les réseaux en accompagnement d'opérations de rénovation de voirie. La programmation 2026-2027 prévoit en outre le raccordement des eaux usées de Montenois à une unité de traitement, ainsi que des travaux destinés à réduire les apports d'eaux claires parasites sur les réseaux de Faulx et de Malleloy



## FOCUS 2025

**245 km**

de réseau d'assainissement composés à 60 % de réseaux unitaires (eaux usées et pluviales) et à 40 % de réseaux séparatifs

**1,8 M de m<sup>3</sup>**

d'eaux usées traitées grâce à **6 stations d'épuration, 2 microstations et 67 postes de relevage**

**1 222 tonnes**

de boues évacuées en valorisation agricole (épandage ou compostage)

**180 tonnes**

de déchets divers des réseaux ont été traitées en centres agréés

**18 tonnes**

de refus de dégrillage collectées et orientées vers la filière des ordures ménagères

## Programme pluriannuel d'investissement assainissement

Indicateurs assainissement	2021	2022	2023	2024	2025	TOTAL
Montant investi sur les réseaux et ouvrages (€ HT)	34 448	286 132	699 270	585 275	2 059 844	3 664 969
Dépenses en € programmation 2023/2026	-	-	424 505	575 153	1 914 590	2 914 248
% d'avancement programmation 2023/2026	-	-	5	7	23	35

## Géolocalisation des réseaux d'assainissement

Pour répondre à la réglementation anti-endommagement des réseaux, qui impose une cartographie en classe A (précision centimétrique  $\leq 40$  cm) au 1<sup>er</sup> janvier 2032, la collectivité a lancé une démarche de cartographie de ses réseaux et ouvrages d'assainissement et d'eaux pluviales. En 2025, la société CERENE Service a réalisé les relevés sur les communes de Faulx et Malleloy, soit 34 km de conduites (réseaux et branchements inclus). Les données sont intégrées au Système d'Information Géographique (SIG) de la collectivité, permettant une meilleure planification des travaux et une réduction des risques d'endommagement.

## Dératisation des réseaux d'assainissement

Le Bassin de Pompey a contractualisé en avril 2025 un marché avec la société NOXIOUS pour la réalisation de campagnes de traitement phytosanitaire dans les réseaux d'assainissement afin de limiter la prolifération de rongeurs. En 2025, la technique a été déployée sur les communes de Bouxières-aux-Dames, Frouard et Lay-Saint-Christophe, avant une extension à la totalité des communes du Bassin en 2026.



**ZOOM**

### Aide à la récupération d'eau de pluie

Parce que chaque geste compte, Bassin de Pompey a lancé en 2025 un dispositif d'aide permettant aux habitants de bénéficier d'une subvention de 20 % pour l'achat d'un récupérateur d'eau de pluie, d'une capacité allant de 330 à 8 000 litres. Cofinancé par l'Agence de l'Eau Rhin-Meuse et la Région Grand Est, ce dispositif a suscité un vif intérêt : 114 dossiers de demande ont été déposés, dont 67 ont été jugés éligibles. Au total, 74 cuves ont été livrées, permettant de récupérer l'équivalent de 3 130 m<sup>3</sup> d'eau pluviale par an.

# Gestion des milieux aquatiques et prévention des inondations (*GEMAPI*)

---

## Mieux connaître pour mieux protéger

---

### Diagnostic des ruisseaux de Marbache et Millery

Afin de poursuivre l'étude des cours d'eau du territoire, une consultation pour la réalisation d'un diagnostic des ruisseaux sur les communes de Marbache et Millery a été lancée en septembre 2025, pour un démarrage prévu début 2026.

### Étude ruissellement et érosion des sols

La **finalisation de l'étude** portant sur la problématique du ruissellement et de l'érosion des sols, réalisée à l'échelle du territoire, a conduit à différents temps de réflexion avec les partenaires locaux et financiers afin de déterminer les modalités de mise en œuvre du programme d'aménagement proposé (haies, bandes ou chenaux enherbés, fascines, mesures agro-environnementales). La stratégie d'intervention reste à définir précisément avec l'ensemble des acteurs, en intégrant une vision plus globale des enjeux.

### Inventaire des zones humides effectives

Les zones humides jouent un rôle capital dans la régulation de l'eau, la filtration des polluants, le stockage du carbone et la préservation de la biodiversité. Le bureau d'études Génie de l'Eau, recruté fin 2024, a poursuivi **l'inventaire exhaustif des zones humides effectives du territoire**. Les résultats, attendus au printemps 2026, permettront d'affiner les délimitations cartographiées en 2019 dans le PLUi-HD et de **définir une stratégie de protection, de restauration et de valorisation de ces milieux**.

---

### Travaux de renaturation : la Mauchère

---

Après un parcours exhaustif de la Mauchère et de ses principaux affluents, le maître d'œuvre Sinbio a établi le diagnostic de chaque cours d'eau. **Environ 45 % du linéaire est considéré comme étant en mauvais état du point de vue écologique, chimique ou physique**. Des propositions d'actions ciblées ont été définies par secteur, en fonction des perturbations observées. L'étape majeure à venir est d'aller à la rencontre des riverains pour évoquer ensemble les travaux envisagés, de permettre au cours d'eau de retrouver toutes ses fonctionnalités, dont la capacité à limiter les phénomènes d'inondation.



---

### Ajustement de la Taxe GEMAPI

---

La Taxe GEMAPI finance l'ensemble des études, travaux et ingénierie liés à la gestion des milieux aquatiques et à la prévention des inondations. **En 2025, son produit a été fixé à 60 000 €** (soit environ 1,50 €/habitant), contre 40 000 € en 2024, illustrant la montée en puissance progressive de cette compétence. À l'avenir, le montant intégrera également les projets d'investissement lissés sur plusieurs années, de façon à éviter de grandes variations annuelles et à faciliter les prévisions budgétaires, notamment en lien avec le lancement de la phase travaux sur la Vallée de la Mauchère.

# Aménagement urbain, transition écologique et ingénierie territoriale

Des projets urbains structurants en marche

## La Confluence et le futur Écoquartier Presqu'île à Pompey

La Confluence, nouveau pôle aquatique, constitue la première pierre de l'Ecoquartier Presqu'île. En 2025, l'ensemble des raccordements (eau potable, assainissement, réseaux de chaleur, éclairage, espaces publics) a été réalisé sur environ 1 ha des 7 ha du site, pour un coût de 1 349 484 € HT, cofinancé par la Région Grand Est à hauteur de 540 000 €. L'opération globale a été stabilisée à 11 M€ HT, avec le soutien majeur de l'ADEME pour la dépollution intégrale de la friche (2 239 032 €). Les travaux de désencombrement commenceront concrètement en 2026.



## Travaux de désencombrement et dépollution

L'ancienne friche Eiffel sud à Pompey, où se trouvaient les aciéries fermées en 1986, nécessite un désencombrement et une dépollution intégrale avant aménagement. Après élaboration technique en 2025, les travaux commenceront en 2026.

## Friche Pompes Noël – Saint-Gobain à Liverdun

Les investigations sites et sols pollués se sont poursuivies sur cette friche de 5 ha, en vue de sa reconversion en écoquartier mixte (200 logements, espaces d'activités et de services publics).

## Port Canal Gare à Champigneulle

Un projet de requalification-densification est engagé entre la halte ferroviaire et la halte fluviale, avec 5 200 m<sup>2</sup> de surface de plancher supplémentaires dédiés à des logements en cœur de bourg.

Une convention de portage foncier est engagée entre la commune et EPFGE pour l'acquisition des espaces.



## Les Vergers à Champigneulles — Adapter le projet aux enjeux environnementaux et économiques

Inscrit dans la **dynamique de l'Arc Sud-Ouest**, le projet des Vergers traduit une **vision renouvelée de l'urbanisme intercommunal**, combinant habitat durable, développement économique et artisanal, valorisation des espaces naturels et désenclavement en termes de mobilités.

En 2025, les études ont permis d'actualiser les connaissances, de confirmer la nécessité d'intégrer les contraintes environnementales du site et d'élaborer une perspective d'aménagement. Sur cette base, le périmètre de la maîtrise d'œuvre est à réinterroger afin d'affiner le projet tout en maintenant les grands objectifs stratégiques : habitat durable, développement économique et artisanal, valorisation des espaces naturels, désenclavement du secteur et cohérence avec l'Arc Sud-Ouest.

Une réunion publique, le 5 juin 2025, a restitué les enseignements des ateliers citoyens de 2024 (Habiter / Découvrir / Parcourir) et présenté l'évolution du schéma d'aménagement. Les échanges ont porté sur les enjeux environnementaux, les nuisances sonores et les mobilités.



## Arboresens à Frouard — Une opération sous le signe de la transition écologique

Le 1<sup>er</sup> juillet 2025 a marqué le **démarrage des travaux de viabilisation** de la première phase, **pour un coût de 2 464 221 €, visant à terme 350 logements** dont 160 dans cette première tranche. L'opération s'illustre par une démarche exemplaire sur le plan environnemental : réemploi de 1 550 m<sup>3</sup> de terres sur site, économie de 4 000 m<sup>3</sup> de remblais, déconstruction sélective avec **860 kg de matériaux réemployés**, mise en place d'hibernaculums et d'andains pour la biodiversité.



## Une ingénierie territoriale au service des communes

La plateforme d'ingénierie communautaire a plus que doublé son volume d'intervention (72 heures en 2025 contre 41 en 2024). Elle accompagne les communes sur des projets variés : regroupement scolaire à Saizerais, réhabilitation du centre socio-culturel Hartmann à Pompey, valorisation de l'ancienne abbaye Notre-Dame à Bouxières-aux-Dames, et déploiement d'outils mutualisés d'aide à la décision pour la rénovation énergétique du patrimoine communal.

## La stratégie foncière communautaire revisitée de manière dé-silotée

Depuis 2008, le Bassin de Pompey gère son foncier via le PIAF avec portage EPFGE, logique traduite dans le PLUI HD. Face au ZAN et aux transformations écologiques, une approche thématique (habitat, économie, environnement) n'est plus soutenable. En 2025, le Bassin de Pompey a structuré toutes les données (urbanisme, grands projets, habitat, économie, zones humides, trame verte/bleue, PCAET, PLUI HD). Une équipe dédiée élabore désormais la feuille de route stratégique foncière, intégrant un scoring environnemental (connaissance sols) et anticipant les mutations du territoire.

### Le réemploi des matériaux — Un axe stratégique à l'échelle du territoire

Bassin de Pompey a structuré en 2025 une véritable filière locale du réemploi : adoption d'un schéma directeur, lancement d'une charte fédératrice, adhésion au Pacte Réemploi Grand Est, fonctionnement de la matériauthèque, organisation d'une première Bourse aux matériaux (2,3 tonnes vendues). Un projet pilote emblématique — la transformation d'une chapelle désacralisée en atelier vélo de 94 m<sup>2</sup> avec 2,2 tonnes de matériaux recyclés — illustre concrètement cette ambition.

# Voirie et espace public

## Un patrimoine routier entretenu avec rigueur

En 2025, le Bassin de Pompey a engagé 280 000 € pour réaliser 84 opérations de voirie, auxquelles s'ajoutent 475 interventions en régie portant sur la sécurisation des chaussées, le rebouchage des nids de poule et le rescelllement des tampons. Parmi les techniques mobilisées, le Blow Patcher – méthode de projection d'enrobés à chaud permettant des réparations ciblées et durables – a été déployé dans 63 rues sur 9 communes, lors de deux campagnes saisonnières. Sur le volet signalisation, 76 opérations représentant 150 000 € ont permis de renouveler les marquages au sol, de créer des places de stationnement et de mettre aux normes les passages piétons. Enfin 227 réparations de nids de poule ont été réalisées en régie, ainsi que 70 réparations d'avaloirs.



## Une gestion structurée des ouvrages d'art

À la suite des inspections détaillées réalisées par le bureau d'études GINGER sur 36 ouvrages d'art entre 2022 et 2023, le CEREMA a accompagné la collectivité dans l'élaboration d'un programme pluriannuel d'entretien et de rénovation. Le rapport final, remis en novembre 2025, a permis de hiérarchiser les interventions prioritaires et de lancer les premières mises en sécurité, notamment sur des murs de soutènement à Liverdun (rue du Pisuy, ruelle du Moulin et route de Pompey). Les premiers travaux de rénovation sont programmés pour 2026.

### Le Plan Lumière : une transition énergétique en bonne voie

Engagé depuis 2022 avec l'objectif de réduire de 84 % les consommations d'électricité liées à l'éclairage public, le Plan Lumière franchit en 2025 une étape décisive. Un million d'euros investi cette année a permis de porter à 81 % la part des luminaires convertis en LED (7 074 points lumineux), générant une réduction de 45 % des consommations depuis le lancement du programme. La fin de l'extinction nocturne avait temporairement entraîné une hausse de 25 % des consommations, compensée dès novembre 2025 grâce à la poursuite des travaux.

## FOCUS 2025

**2 900**  
signalements

citoyens traités via « Mon Appli »  
couvrant propreté, éclairage, voirie  
et mobilier urbain

**112 tonnes**

de déchets collectés dans les  
316 corbeilles de propreté, soit  
21 tonnes de plus qu'en 2024

**306 tonnes**

de déchets collectés par les 4  
balayeuses sur 250 km de voirie

**39 000 litres**

d'eau de piscine réutilisés  
pour laver 340 km de voirie  
dans 8 communes

**18,5 tonnes**

d'enrobés à froid  
(nids de poule)

## Plan pluriannuel d'investissement voirie – Bilan 2025

L'effort d'investissement engagé depuis 2023 s'est maintenu en 2025, avec 2,3 M€ mobilisés (objectif : 2,5 M€/an), portant la moyenne annuelle 2023-2025 à ce même niveau.

Au-delà de la rénovation, le Bassin poursuit la déconnexion des eaux de ruissellement du réseau d'assainissement : les aménagements intègrent systématiquement des dispositifs d'infiltration des pluies jusqu'à 10 mm (soit ~80 % des épisodes pluvieux), permettant de réinjecter près de 20 000 m<sup>3</sup>/an dans les nappes phréatiques.

Indicateurs voirie	2020-2025	2025	Objectif fin 2026
Montant investi (€)	12,1 M€	2,3 M€	2,5 M€/an
Linéaire de voirie rénovée (km)	17 km	3,7 km	21 km
Surface de voirie déconnectée de l'assainissement (m <sup>2</sup> )	37 500 m <sup>2</sup>	11 000 m <sup>2</sup>	42 000 m <sup>2</sup>

## RÉALISATIONS 2025

### **Bouxières-aux-Dames** **Rue des 3 Frères Lièvre**

Réaménagement complet (réseaux enfouis, éclairage rénové, voirie refaite), valorisant le Domaine des Tilles, site classé Monument historique.

Montant travaux : 500 000 € TTC  
Financés à 8 % par la DETR



### **Faulx** **Parking rue Pasteur**

Extension d'une zone de stationnement portée à 36 places, avec pavés drainants favorisant l'infiltration des eaux pluviales. Mise en sens unique d'un tronçon pour sécuriser la circulation.

Montant travaux : 143 000 € TTC

### **Liverdun** **Pôle d'Échange Multimodal et rue de la Gare**

Opération structurante achevée en 2025 : reconfiguration de la rue de la Gare (trottoirs élargis, revêtements drainants, éclairage renouvelé, réseaux enfouis), création d'équipements multimodaux (double arrêt de bus, abri vélo sécurisé, station VéloMoove, dépose-minute) et plantations paysagères. En fin d'année, rénovation du dernier tronçon jusqu'au groupe scolaire (mise en conformité accessibilité, gestion des eaux pluviales).

Montant travaux : 1 960 000 € TTC  
Financements : Fonds Vert 22 %, Région Grand-Est 18 %, Département 54,5 %, Agence de l'Eau Rhin-Meuse 9 %, Commune 2 %

## Une programmation 2026 ambitieuse

### **Champigneulle**

Square du 19 mars 1962 (Vieux village)

Création d'un îlot de fraîcheur, intégration des bâtiments communaux dans la gestion des eaux pluviales et mise en valeur lumineuse du château haut et de l'Église, co-financée par la commune.

### **Champigneulle**

Rue des Talintés

Travaux préalables de mise en conformité de l'assainissement et déconnexion des eaux de pluie de la voirie, favorisant l'infiltration grâce aux espaces verts.

### **Marbache**

Rue Clémenceau

Requalification de la portion devant l'Hôtel de ville et les commerces, en lien avec le projet de réhabilitation de la mairie, pour revitaliser le centre-bourg.

# Prévention et gestion des déchets

## Programme Local de Prévention des Déchets (PLPDMA)

Le Programme Local de Prévention des Déchets Ménagers et Assimilés (PLPDMA) vise à réduire la production de déchets d'ici 2029, dans une logique d'économie circulaire.

**L'objectif est de passer de 560 kg à 520 kg** de déchets par habitant. Pour sensibiliser les habitants, Bassin de Pompey a maintenu une **dynamique d'animations** tout au long de l'année, notamment lors de la Semaine Européenne de Réduction des Déchets (SERD) : ateliers de réparation d'appareils électriques, visite du centre de tri Paprec à Pompey et une dizaine d'ateliers de fabrication de produits d'entretien écologiques ayant réuni plus d'une centaine de personnes. Des animations en pieds d'immeuble et des permanences régulières en grandes surfaces ont également permis de répondre aux questions des habitants sur le tri et la réduction des déchets.



## Partenariats pour une gestion optimisée

### Mutualisation de l'incinérateur de Ludres

En lien avec la fin du contrat de concession de l'incinérateur de Ludres au 30 juin 2026, la Métropole du Grand Nancy a proposé un partenariat à 14 intercommunalités avoisinantes, dont Bassin de Pompey, pour mutualiser l'Unité de Valorisation Énergétique (UVE). Ce partenariat vise à optimiser l'exploitation de l'UVE et à sécuriser son avenir dans un contexte de baisse continue des tonnages liée à l'amélioration du tri et à la prévention.

## Nouveau contrat de performance avec Citeo 2025-2029

Bassin de Pompey a signé un nouveau contrat de performance avec l'éco-organisme Citeo pour la période 2025-2029. Cet accord vise à améliorer le recyclage, à réduire les emballages, à mieux connaître les gisements et à trouver des leviers de performance par de nouveaux équipements de tri, afin de diminuer les déchets résiduels non valorisables.

## Abris-bacs pour améliorer le cadre de vie

En collaboration avec les communes de Champigneulle et Custines, des abris-bacs ont été mis en place pour limiter la présence de bacs individuels sur les trottoirs et faciliter la gestion des déchets pour les ménages ne disposant pas d'espace de stockage suffisant. Ces équipements permettent le dépôt des déchets non recyclables 7 jours sur 7 grâce à un système de contrôle d'accès par carte magnétique personnelle.



## Outils d'aide au tri

En complément des animations, Bassin de Pompey a renforcé ses outils de communication. Le mémo tri, listant une centaine de déchets ou objets du quotidien avec leurs consignes de tri, a été distribué à tous les foyers.

Le calendrier des collectes a également été diffusé en toutes boîtes. L'application MonTri, accessible depuis 2023, est désormais utilisée par plus de 2 700 personnes pour connaître les jours de collecte, les consignes de tri et les lieux de dépôt.

## FOCUS 2025

### Plateforme Biomasse intercommunale

**1 300 tonnes**  
de compost distribuées

**2 195 tonnes**  
de biodéchets collectées  
en porte-à-porte

**10 tonnes de légumes**  
pour la cuisine centrale produites  
(8,5 tonnes en 2024)

**150 tonnes**  
de plaquettes forestières pour la  
chaufferie des locaux produites



## Historique de la Taxe d'enlèvement des ordures ménagères - TEOM

**2017**  
Baisse du taux de TEOM de 10,10 % à 9 %

**2018**  
Baisse du taux de TEOMi à 7,96 % (90 % part fixe + 10 % part incitative).

**2019**  
Baisse à 7,7 %

**2022**  
Doublement des tarifs de la part incitative, maintien de la part fixe

**2025**  
Nouveau doublement de la part incitative et baisse de la part fixe à 7,6 %

## Évolution des tonnages en 2025

L'année 2025 confirme les tendances positives amorcées les années précédentes. Les ordures ménagères résiduelles ont diminué de 4 % pour atteindre 5 578 tonnes, et les biodéchets ont reculé de 6 % à 3 553 tonnes. Les recyclables secs restent stables à 2 782 tonnes, tandis que les dépôts en déchetterie augmentent de 12 % à 7 006 tonnes, signe d'une meilleure mobilisation des habitants vers les filières de valorisation.

Au total, 95 % des déchets font l'objet d'une valorisation (recyclage, compostage ou valorisation énergétique).



A close-up photograph of a person wearing a blue denim jacket, working on a project. The scene is illuminated with vibrant blue and orange lights, creating a high-tech or industrial atmosphere. The person's hands are visible, and they appear to be focused on their work.

**Un territoire**

**qui compte**

# Développement économique

## Aides et services aux entreprises

Guichet unique d'accueil et d'accompagnement des entreprises, Bassin de Pompey offre un conseil individualisé à toutes les entreprises du territoire, en collaboration avec des partenaires comme Lorr'Up, CAREP (pépinière d'entreprise – subvention annuelle de 55 000 €), ALACA (subvention annuelle de 4 220 €), Initiative Val de Lorraine et Agence régionale des transformations Grand Est Développement.

## FOCUS 2025

**570 nouveaux contacts établis**

**12%** recherche de locaux ou foncier

**17%** demandes de subventions aux investissements

**14%** conseil en création/reprise

**12%** visites d'entreprises

**35%** autres demandes (fibre, signalétique, urbanisme, etc.)

## Offre immobilière et foncière

- **2 espaces de coworking** depuis 2018 (FL TECH à Pompey - 165 m<sup>2</sup> ; FL HOME à Malleloy - 70 m<sup>2</sup>), accueillant en moyenne **10 coworkeurs** depuis 2020.
- **Pépinière CAREP** à Pompey (bureaux et ateliers sur 5 sites).
- **Pôles tertiaires Delta Affaires** (100 % d'occupation, 10 locataires) et **Delta Services** (94 % d'occupation, services de la collectivité et associations).
- **Zone d'Activité Économique Haute Épine** à Saizerais (artisanat) : **2 lots vendus (6 337 m<sup>2</sup>)**, 9 lots disponibles à la vente au prix de 29€ HT/m<sup>2</sup>.
- Extension du **parc d'activités Eiffel Énergie** sur la zone des Sablons à Millery (permis déposé, fouilles archéologiques réalisées, pré-commercialisation en cours).
- **Cession des parcelles** La Nouvelle à Frouard d'une surface de 9 ha à l'entreprise FOULON à Champigneulle pour une recette de **272 364 €**.



## TAUX DE VACANCE FAIBLE

au regard des moyennes nationales, de l'ordre de 11%

**6,3 %**  
taux de vacance  
centres bourgs

**2,5 %**  
taux de vacance  
espace commercial  
Grand Air

**78**  
commerces  
dont 2 cellules libres  
espace commercial Grand Air

## Commerce et artisanat de proximité

Année 2025 positive pour le commerce avec solde net d'ouvertures/fermetures de vitrines commerciales à +15, en nette amélioration par rapport à 2024 (-3) :

- baisse significative des fermetures (18 en 2024 à 13 en 2025)
- dynamique exceptionnelle des créations (20 nouvelles vitrines).

Pour la période 2020-2025, le territoire affiche une résilience remarquable : 84 ouvertures pour 68 fermetures cumulées (+ 16 établissements créés).

Ces résultats positifs s'inscrivent pourtant dans un contexte économique complexe avec une activité commerciale en recul, notamment dans les secteurs de la restauration, de la mode et du commerce et des tensions sur la trésorerie des entreprises.

## AIDES À L'INVESTISSEMENT

(digitalisation, rénovation)



**17 ENTREPRISES**  
ont bénéficié de 35 607 €

**CONVENTION ACCOR**  
signée le 2 octobre 2025 avec la Région Grand Est pour la modernisation des commerces de centre-bourg situés dans les zones rurales de Bassin de Pompey

**92 ENTREPRISES**  
ont reçu 182 000 € d'aides pour 1,48 M€ d'investissements depuis 2018



**524**

## nouvelles entreprises

*essentiellement micro-entreprises*

La création d'entreprises est dynamique en 2025. Les disparitions sont de 309.

**3 605**

## établissements en activité

sur Bassin de Pompey  
soit une progression de + 16,4 %  
depuis 2021.

## FL SPORT

En association avec Val de Lorraine Entreprendre, l'offre de sport pour les salariés a enregistré en 2025, **plus de 90 inscriptions pour bénéficier de cours encadrés.**



## Animation du tissu économique

### Territoires d'Industrie Val de Lorraine



L'année 2025 a été marquée par des actions fortes pour valoriser la démarche :

- **Journées Usines Ouvertes** (avril) : Sofidel, GNT, Brasserie de Champigneulle et Crown Bevcan – 150 visiteurs
- **Assemblée générale Territoires d'Industrie** (mai) au Bassin de Pompey en présence des ministres de l'Industrie et de l'Aménagement du territoire
- **Signature du Pacte pour un renouveau industriel** entre Intercommunalités de France et la Région Grand Est (juillet)
- **Information collective** à l'agence France Travail à Pont-à-Mousson (novembre)
- **Page LinkedIn Territoires d'Industrie Val de Lorraine** : 458 abonnés



## Économie circulaire

3 petits déjeuners ont été organisés autour des sujets de l'achat durable, la maîtrise de la consommation énergétique et de l'économie de l'eau.



## Écologie industrielle et territoriale

Les ateliers organisés ont détecté **84 nouvelles synergies** potentielles.

### Petits déj' FLx à FLTECH

Les 4 ateliers numériques destinés aux commerçants et artisans ont rassemblé 96 participants.



# Promotion marque territoriale



welcomme

**11 000 EMPLOIS SUR LE TERRITOIRE, POURQUOI PAS VOUS ?**

EIFFEL energie

Ici on innove #COMMEPERSONNE

TERritoires d'INDUSTRIE VAL DE LOIRE

TRANSITION ÉCOLOGIQUE

Ici on avance #COMMEPERSONNE

HOSPITALIER · INTELLIGENT

Bassin de Pompey  
Communauté de communes

Ici on crée #COMMEPERSONNE

NATURE #COMMEPERSONNE



## Deux projets majeurs en développement

### Campus Innovation-Formation

Après la labellisation New European Bauhaus, une phase pré-opérationnelle est engagée pour déterminer précisément les possibilités et la faisabilité technique de requalification de ce site stratégiquement positionné (relevé topographique, étude OREF, étude du modèle économique par CAREP, lancement d'une mission de maîtrise d'œuvre urbaine, installation du dôme et des conteneurs maritimes et organisation de 4 afterworks).



### Aménagement de l'espace La Nouvelle à Frouard

*(anciennes usines Chavanne-Delattre)*

Ambitieux projet de réaménagement d'un ancien site industriel (anciennes usines Chavanne-Delattre) sur environ 10 hectares. Cession des parcelles d'une surface de 9 ha à l'entreprise FOULON à Champigneulle pour construire un bâtiment logistique et développer une plateforme fluviale (recette de 272 364 €).

# Emploi et inclusion

Consciente des défis que rencontrent certains habitants pour accéder au marché du travail, la collectivité déploie des dispositifs, des partenariats solides et un accompagnement personnalisé pour favoriser le retour à l'emploi et renforcer l'inclusion sociale.

**FL JOB, le service intercommunal de l'emploi**

## FLJOB SERVICE INTERCOMMUNAL DE L'EMPLOI

Guichet unique de l'emploi, FLJob accueille tout demandeur d'emploi quel que soit son statut et œuvre à renforcer la coopération entre les différents acteurs de l'emploi au plan local, pour mieux répondre aux besoins de recrutement des entreprises et accompagner les personnes en recherche de travail.

### Les services proposés

- Aux demandeurs d'emplois : orientation de proximité, consultation des offres d'emploi, mise en relation avec les employeurs, information métiers et formations, ateliers collectifs (CV, entretien, bureautique).
- Aux entreprises qui recrutent : conseil de rédaction de fiche de poste et de présélection des candidats, aides à l'embauche, types de contrat, formation...

## FOCUS 2025

**292 usagers accompagnés**

dont : **180** accompagnements individuels (52 retours à l'emploi - 47 entrées en formation) et **112** accompagnements collectifs

**47 entrées**  
en formation

**26% de publics sans diplômes**

**144 ateliers bureautiques**  
avec 626 participations

**36 ateliers thématiques**  
France Travail, Confiance en soi  
avec 202 participations

**11 permanences partenaires**  
avec 91 participations

**4 forums emploi**  
RITE, Job d'été, Forum inversé,  
Forum Séniors

**Bassin de Pompey**

**LE PARI DE L'EXPIÉRIENCE**  
FORUM EMPLOI DES SÉNIORS

MERCREDI 11 FÉVRIER 2026  
DE 14H À 17H À FROUARD  
ESPACE ERMITAGE

emploi.bassinpompey.fr - 03 83 49 81 70

FLJOB SERVICE INTERCOMMUNAL DE L'EMPLOI

**Bassin de Pompey**

**ET VOUS, ?**  
VOUS FAITES QUOI CET ÉTÉ ?

**FORUM JOBS D'ÉTÉ ET EMPLOIS SAISONNIERS**

MARDI 14 AVRIL 2026  
DE 9H À 12H30

DELTA SERVICES A POMPEY  
127 RUE DES 4 ÉLÉMENTS

RENSEIGNEMENTS : SERVICE INTERCOMMUNAL DE L'EMPLOI AU 03 83 49 81 16 / emploi.bassinpompey.fr

MISSION LOCALE DU VAL DE LOIRNE AU 03 83 24 30 72

Grand Est Travail

**Bassin de Pompey**

**RENCONTRES INTERCOMMUNALES DU TRAVAIL ET DE L'EMPLOI**

**FORUM EMPLOI**  
- RECRUTEMENT  
- INFORMATION  
- FORMATIONS  
- ATELIERS  
OUVERT À TOUTE ENTRÉE LIBRE

MARDI 19 MAI 2026  
DE 14H À 17H

SALLE DES RÉTÉS DE CHAMPIGNOLLES  
26 RUE PHILIPPE MARTIN

RENSEIGNEMENTS : Tél. : 03 83 49 81 16 / emploi.bassinpompey.fr

Walter en Plus - 2 échelle membre du conseil d'administration de l'Etat - Membre du conseil de l'Etat - Membre du conseil de l'Etat

## La commande publique comme tremplin vers l'emploi

### La Clause Sociale

En intégrant dans ses achats publics une obligation d'heures d'insertion, Bassin de Pompey fait de la commande publique un levier au service de l'inclusion et de la responsabilité sociale du territoire. Toute entreprise attributaire d'un marché s'engage à consacrer une part des heures travaillées à des personnes qui ont besoin d'un tremplin pour retrouver une dynamique professionnelle.

## FOCUS 2025

**55 marchés**  
avec clause sociale

**16 191 heures**  
d'insertion réalisées

**121 personnes**  
accompagnées

### BTP

**6 488 h**

Maçonnerie,  
canalisation,  
électricité,  
peinture

### Entretien des locaux

nettoyage  
urbain

**3 574 h**

Agent d'entretien,  
agent de collecte,  
ripeur

Support à  
l'entreprise

**934 h**

Secrétariat,  
assistantat  
administratif

Espaces  
verts et  
environnement

**401 h**

Ouvrier  
paysagiste,  
entretien espaces  
naturels

### La Confluence, chantier emblématique

La Confluence est un exemple fort de l'impact social de la clause d'insertion grâce à la mobilisation de GTM Hallé, entreprise mandataire, et de 12 entreprises sous traitantes.

**12 500 heures d'insertion  
prévues.**

**14 394 heures d'insertion  
réalisées.**

**48 personnes en insertion ont intégré ce chantier :** 13 recrutées directement (3 CDI et 11 CDD), 3 en contrat d'alternance, 24 mises à disposition par une structure d'insertion (Entreprise de travail temporaire d'insertion), 12 mises à disposition par une entreprise de travail temporaire classique.



---

## L'Économie Sociale et Solidaire, pour une « transition juste » de notre territoire

---

En 2025, l'Économie Sociale et Solidaire (ESS) est un axe prioritaire du nouveau projet de territoire, C'est un levier majeur de transition écologique, d'emploi local et d'innovation sociale. Bassin de Pompey s'appuie sur des initiatives structurantes (économie circulaire, transition écologique, énergies renouvelables, SPASER) et sur des compétences intercommunales fortes (mobilité, déchets, restauration collective, insertion, entrepreneuriat).

Un diagnostic approfondi mené par l'agence Les Petites Rivières a identifié nos atouts et nos fragilités.

### Cinq axes d'intervention sont privilégiés :

2 L'insertion sociale et professionnelle

4 Le développement d'activités solidaires et circulaires

1 La participation citoyenne

3 Les solidarités locales

5 La responsabilité territoriale des organisations





---

## Soutien aux structures qui œuvrent au développement de l'emploi local

---

### **Marché d'Insertion avec Cultures et Partages**

Cette association a accompagné 37 salariés en parcours d'insertion en 2025, dont 28 agents techniques polyvalents au sein du chantier extérieur Cépicible. Les résultats en emploi durable ont progressé par rapport à 2024 : 5 sorties en emploi durable et 4 en emploi de transition sur 16 sorties, soit 62,5 % de sorties dynamiques.

### **Adhésion à la Mission Locale du Val de Lorraine**

La Mission Locale du Val de Lorraine accompagne les jeunes de moins de 26 ans en parcours d'insertion sociale et professionnelle. Bassin de Pompey participe à son financement, via une adhésion de 72 000 euros.

Elle a accompagné 562 jeunes du Bassin de Pompey dont 79 jeunes issus des Quartier Politique de la Ville (QPV).

Les missions locales font face à une pression budgétaire croissante : réduction des crédits État, baisse du plan de formation régional, contraction des aides à l'alternance. La situation est suivie attentivement.

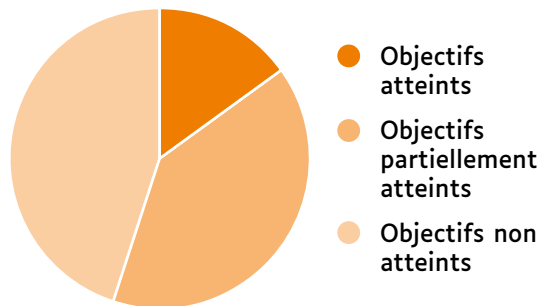
# Tourisme, un levier d'attractivité et d'image

## Installer l'Office de tourisme

Depuis juillet 2022 et le transfert de la compétence tourisme à l'association Maison du tourisme et des savoir-faire du Bassin de Pompey, les principaux objectifs fixés par Bassin de Pompey à l'Office de tourisme intercommunal sont :

- Installer l'office de tourisme
- Renouveler et développer la promotion
- Structurer le réseau de socio-pros
- Développer la promotion des savoir-faire
- Développer la commercialisation

Afin de poursuivre l'accompagnement de l'association dans la réalisation des objectifs fixés, les moyens alloués en 2025 ont été augmentés pour un montant de 160 000 € de subvention directe.



## Fréquentation touristique

Le seuil des 10 000 visiteurs a été franchi en 2025. La fréquentation est globalement en hausse par rapport à l'année 2024, liée notamment au public s'étant inscrit à une visite guidée (+1,2%) et ayant fréquenté une animation proposée par l'OTI (+50%). Point d'orgue : les journées du patrimoine (visites des brasseries de Champigneulle plébiscitées)



## Renforcer l'offre du territoire

Le taux de fréquentation des équipements touristiques est relativement stable, même si une légère baisse est enregistrée sur la fréquentation du camping de Liverdun « Les boucles de la Moselle » et sur les différentes haltes fluviales.

La poursuite de l'aménagement des voies vertes reste au cœur des préoccupations de la stratégie de développement touristique du Bassin de Pompey tout comme l'amélioration des aménagements des infrastructures, l'ont amené à des investissements importants.

**La Voie Bleue Véloroute 50 – Moselle – Saône à vélo** : plus de 150 panneaux de signalisation directionnelle ont été installés. Véritable atout pour le territoire, elle offre une piste cyclable plate, équipée et quasi continue de près de 700 km, reliant Luxembourg à Lyon. La Voie Bleue V50 est un projet collectif porté par 33 collectivités et a été élue véloroute européenne de l'année 2026. Elle accueille 1 million de cyclistes par an.

**La Boucle de la Moselle** : variante de la V50, la volonté est d'y développer également le tourisme fluvial.

---

## Taxe de séjour

---

Le montant de la taxe de séjour prélevée est très légèrement inférieur en 2025, passant de 60 495 € en 2024 à 60 295 € en 2025 (baisse de la fréquentation du Camping de la Moselle).

---

## Structurer et développer le potentiel touristique du territoire

---

Marqueur fort dans la poursuite de la stratégie d'aménagement touristique du territoire, l'hôtel de Camilly fait peau neuve et les travaux s'achèveront fin 2026. L'office de tourisme intercommunal, principal utilisateur actuel du site, pourra alors réintégrer les lieux.

En 2025, les travaux ont porté sur la tranche « clos couvert et bâti », englobant également les extérieurs, cour intérieure et terrasse arrière pour offrir aux visiteurs des espaces extérieurs repensés et un bâti revalorisé.



catif composé  
mentaires



um

2

une application  
jeu Riskou



une  
de n  
Ani





**L'innovation**

**au service du lien**

# Numérique

## L'Intelligence artificielle au service du territoire

L'intégration de l'IA est un enjeu stratégique pour la modernisation des services publics, l'optimisation des ressources et l'amélioration de la qualité de vie. Une approche progressive accompagne l'émergence d'un territoire intelligent s'appuyant sur des outils de la Smart City.

L'automatisation de la gestion des réseaux (éclairage public, l'eau, des transports en commun) et du suivi des consommations de nos équipements doivent permettre d'optimiser les consommations énergétiques et les flux. Une réflexion sur les stratégies numériques a été lancée fin 2025. L'IA modifiera les métiers des agents et nécessite de s'y préparer dans nos gestions prévisionnelles des employés et compétences.

## Accompagner la transformation numérique

La transition numérique et la dématérialisation permettent de répondre aux attentes des habitants et d'accompagner l'évolution des usages sociétaux, en modernisant l'accès aux services publics.

### Faciliter la relation avec l'utilisateur grâce aux outils numériques

Bassin de Pompey a mis en place une gamme complète de services numériques structurée autour de deux axes principaux pour faciliter le quotidien de ses habitants.

### AXE 1 Services culturels et touristiques

- Agenda culturel en ligne (100 événements / an)
- Limédia, bibliothèque numérique offrant un accès dématérialisé à des ressources documentaires (284 utilisateurs actifs en 2025).
- 5 circuits touristiques interactifs équipés de QR Codes et une application mobile pour le circuit des aciéries de Pompey.
- Bornes d'information touristique près des haltes fluviales.

### AXE 2 Services au quotidien

- Portail Famille, (démarches liées aux temps périscolaires et à la petite enfance).
- Application MonTri et plateforme Ecocito, optimisant la gestion des déchets, le suivi des passages en déchèterie et d'autres démarches en ligne.
- Plateforme de covoiturage, Mobicoop.
- Portail Eau, permettant le suivi de la consommation et des services liés à l'eau.
- Plateforme de dépôt de dossier d'urbanisme, GeoPermis, un outil d'aide pour les propriétaires dans les zones soumises au Permis de louer.

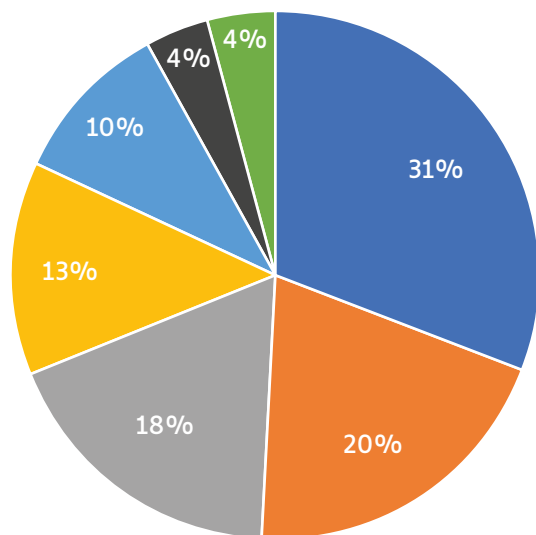
## Les applications numériques au service des citoyens

Renforcer le lien avec les citoyens avec une administration plus accessible, plus réactive et plus proche des préoccupations quotidiennes des habitants.

- **L'application P'Sit** : informations (horaires, arrêts, trafic, points de vente, tarifs) en temps réel pour les réseaux Le Sit, Fluo 54, SUB et TER.
- **Le site internet FLJob** : portail des offres d'emploi disponibles sur Bassin de Pompey et ses environs. Il affiche en moyenne 1 700 offres d'emploi par mois.
- **Les sites internet institutionnels** : informations pratiques relatives à tous les services de Bassin de Pompey (Habitat, Urbanisme, Déchets, Mobilité, Sport, Culture, Enfance, Famille, etc.). Ils totalisent une fréquentation annuelle d'environ 150 000 visites.



- **L'application Intramuros** : diffusion de l'information locale (actualités communales et intercommunales, alertes en temps réel, informations pratiques, annuaires). Mutualisée en 2021 avec les 13 communes, Bassin de Pompey la finance à hauteur de 50%.
- **MonAppli** : signalements des dysfonctionnements sur l'espace public (propreté, éclairage, voirie, signalisation, collecte des déchets...). Ils sont automatiquement transmis aux équipes techniques municipales et intercommunales pour un traitement transparent et efficace. Près de 250 signalements sont enregistrés chaque mois via MonAppli.



- Voirie, pistes cyclables
- Eclairage public, feux tricolores
- Propreté
- Autre
- Signalisation
- Déchets ménager
- Mobilier urbain



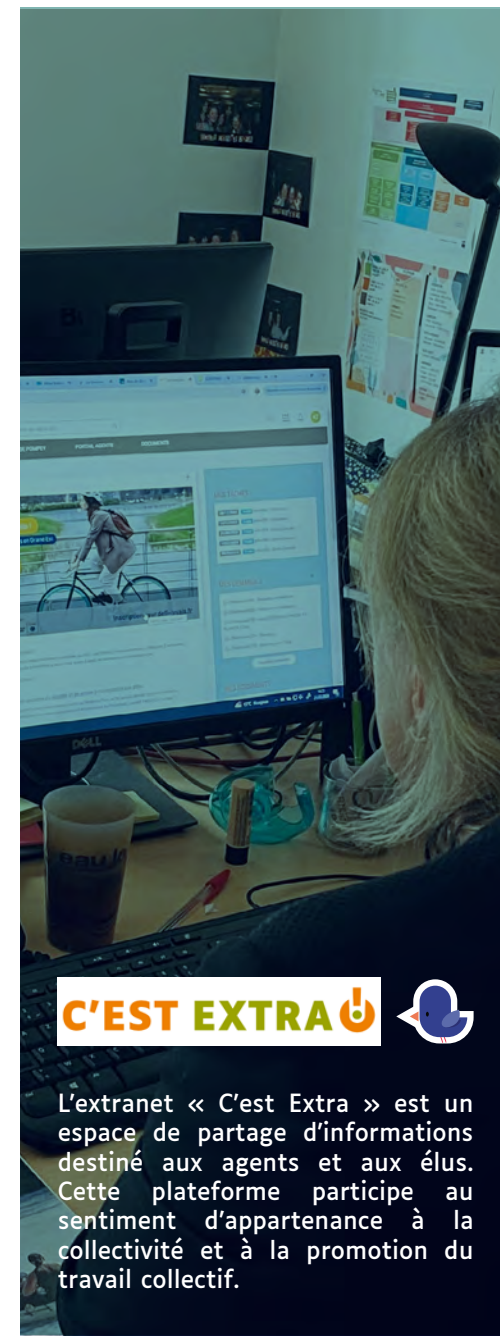
### Dématérialisation des procédures internes pour une administration plus efficace

De nombreuses solutions pour réduire significativement les impressions papier et optimiser les temps de traitement :

- Mise en place d'un circuit de courrier électronique (Kolok).
- Utilisation d'un parapheur électronique (Xparaph).
- Déploiement d'un système de convocations des élus (Xconvoc).
- Transmission dématérialisée des actes au contrôle de légalité (Xactes) et à la trésorerie (Xfluco).

Un système de vote électronique est également installé dans la salle du conseil, facilitant le déroulement des séances et optimisant la prise de décision des élus.

Au printemps 2025, les agents ont été sensibilisés à l'occasion d'une semaine dédiée au nettoyage des données numériques (Digital Cleanup Day). Une solution de sécurisation des messageries (Mailinblack) a été déployée pour renforcer la protection contre les courriels malveillants.



**C'EST EXTRA**

L'extranet « C'est Extra » est un espace de partage d'informations destiné aux agents et aux élus. Cette plateforme participe au sentiment d'appartenance à la collectivité et à la promotion du travail collectif.

# Communication : attractivité et lien social

## Une nouvelle marque territoriale

**2025, une année anniversaire au service d'un territoire qui affirme son identité, renforce son attractivité et raconte son avenir.**

HOSPITALIER • INTELLIGENT • NATURE



### Un socle commun

Bassin de Pompey à l'identité singulière est un territoire d'équilibre, à la confluence de l'innovation, de la nature en ville et des polarités métropolitaines qu'il relie. Nos valeurs proximité, innovation, solidarité et qualité de vie se traduisent par la signature Territoire **Hospitalier • Intelligent • Nature.**

Le déploiement de la marque territoriale s'est appuyé sur plusieurs dimensions : campagnes Attractivité et Habitants, marque Tourisme, marque Culture, et en accompagnement des grands projets et politiques publiques.

### Une identité à affirmer

Pour dire sa modernité et sa force, Bassin de Pompey a rafraîchi son identité. Le logo reste le même. Il est désormais associé à une pastille vitaminée avec le M représentant le Bow String.

Le **vert anis** et l'**orange**, couleurs historiques restent nos couleurs principales. En complément, trois nouvelles couleurs viennent "booster" la communication : **vert canard** (nature) **framboise**, **bleu profond**.

**#commepersonne** : associé à Bassin de Pompey pour gagner en attractivité et en visibilité.



### Marque employeur

Welcome, en s'appuyant sur le triptyque Hospitalité – Intelligence – Nature, va renforcer l'attractivité de notre collectivité auprès des futurs talents et des partenaires institutionnels et économiques.

**Bassin de Pompey**  
Communauté de communes

welcome

**TROUVEZ UN JOB, habitez, bougez, respirez !**

2 ESPACES DE COWORKING

250 ENTREPRISES SUR LE PARC EIFFEL ÉNERGIE

Ici on **innove**

HAUTE TECHNOLOGIE, TERTIAIRE, LOGISTIQUE, SANTÉ ET INDUSTRIE

CONNECTÉ À NANCY PAR LE TRAIN, LE BUS ET LE VÉLO

Ici on **crée**

UNE OFFRE MÉDICALE ACCESSIBLE

+ DE 2 000 HECTARES DE FORÊT

Ici on **avance**

5 CRÈCHES

UNE PLATEFORME DE COVOITURAGE



HOSPITALIER • INTELLIGENT • NATURE



# Informer, valoriser et fédérer



## Image de marque et notoriété

Campagne d'affichage  
(29/04 au 07/05/2025) :

- 52 faces 4x3 à Nancy,
- 101 faces abribus à Nancy
- 34 faces abribus à Pont-à-Mousson



## Facebook

- Diffusion de l'information quotidienne
- + 1 100 nouveaux abonnés
- 6 171 abonnés en 2025
- 708 posts publiés (soit 2 publications par jour)



## LinkedIn

- Diffusion des actualités économiques et professionnelles
- + 674 nouveaux abonnés
- 2 488 abonnés
- Couverture : 3271 vues et 229 649 impressions



## Site internet

148 948 visiteurs et 311 207 pages vues  
contre 138 286 en 2024

## Support éditoriaux

204 supports produits en régie en 2025 dont :

- Magazine Au Fil de l'Eau (4 numéros, 19 000 ex.)
- Newsletter interne C'TOUTCOM (3 numéros, 350 ex.)
- ECO DU PARC (3 numéros, 500 ex.)
- Rapport d'activités (500 ex.)
- Rapport d'orientation budgétaire (70 ex.)
- Portrait & récit de territoire (150 ex.)
- POEMONS (250 ex.)
- Affichages abribus LE SIT : 26 campagnes

## FOCUS 2025

### 145 articles

parus dans la presse, dont 138 articles dans l'Est Républicain, 3 articles dans La Semaine et 4 parutions dans différents médias

### 12 insertions publicitaires

et publi-reportages (économique et tourisme)

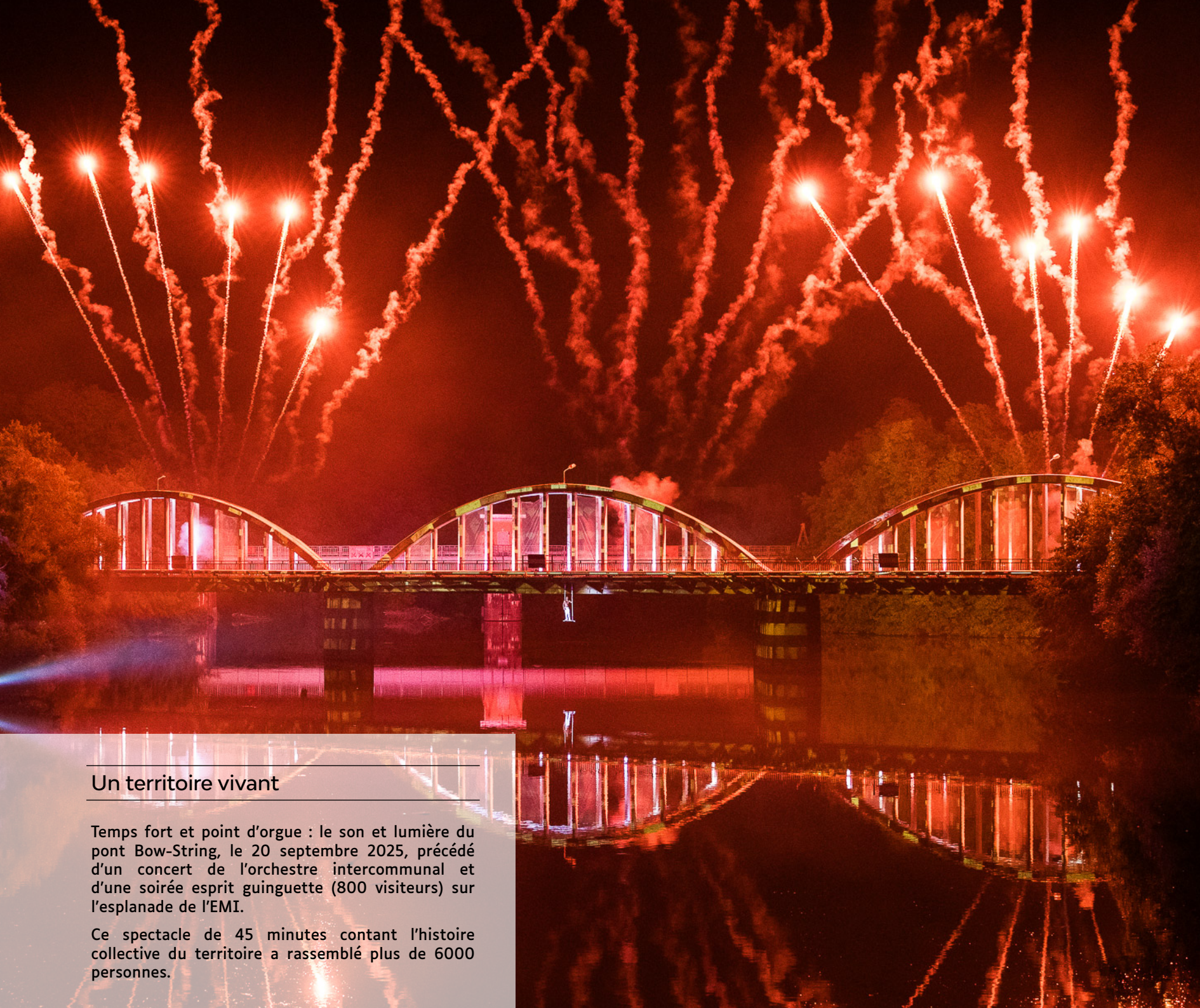
# 30 ans, ça se fête !

## Une année festive

1995-2025 : 30 ans d'histoire collective et d'innovation pour notre territoire.

Plusieurs événements ont rythmé cet anniversaire : 5 visites du territoire en bus, 4 portes ouvertes d'équipements, rendez-vous familiaux, actions nature, culturelles et patrimoniales, Festival Arboretum.





---

## Un territoire vivant

---

Temps fort et point d'orgue : le son et lumière du pont Bow-String, le 20 septembre 2025, précédé d'un concert de l'orchestre intercommunal et d'une soirée esprit guinguette (800 visiteurs) sur l'esplanade de l'EMI.

Ce spectacle de 45 minutes contant l'histoire collective du territoire a rassemblé plus de 6000 personnes.

# Accès aux droits

Accompagner chaque habitant de la démarche administrative à l'autonomie numérique.

France Services et les Conseillers Numériques forment un tandem complémentaire au cœur du « service public global » du Bassin de Pompey en réponse à la fracture numérique et à l'isolement administratif.

France services, le guichet de proximité contre l'isolement administratif

## FOCUS 2025

**+31 %  
de fréquentation**

**6 022  
accompagnements**

**1 équité territoriale  
dans l'accès aux droits**

avec 1 présence sur 7 communes

**12 partenaires nationaux**

CAF, CPAM, CARSAT, MSA, La Poste, ANAH, URSSAF, France Travail, ANTS, ministères de l'Intérieur, de la Justice et des Finances Publiques

## Une équité territoriale dans l'accès au droit



# Inclusion numérique

## un service public de proximité



### Conseillers Numériques : apprendre à naviguer seul

Deux Conseillers Numériques accompagnent les habitants dans l'apprentissage des outils numériques – ordinateur, tablette, smartphone. La philosophie est de guider sans se substituer : parcours collectifs (5 personnes max) de 24 séances sur ordinateur ou 10 séances sur smartphone, rendez-vous individuels, et ateliers thématiques sur les réseaux sociaux, la vie privée en ligne ou les usages du quotidien.

L'État a décidé de mettre fin au financement national du dispositif Conseillers Numériques à l'horizon 2027 alors que les résultats 2025 attestent d'un besoin réel et croissant. La fracture numérique reste une réalité pour de nombreux habitants – personnes âgées, peu diplômées, éloignées des outils.



## FOCUS 2025

**803 ateliers**  
collectifs

**169 usagers**  
en parcours

**363 rendez-vous**  
individuels

**166 usagers  
accompagnés**  
en individuel

**52 ateliers  
thématiques**

**3 cafés des parents**  
sur le bon usage des écrans

**3 stands**  
événements locaux

**3 sessions  
escape game**  
pédagogique

**21 interventions  
périscolaires**  
(programmation BlueBot,  
cyberharcèlement,  
addiction aux jeux vidéo)

**4 parcours  
temps scolaire**

**1 parcours recherche  
d'emploi**  
(avec FLJob)





**La force**

**de nos différences**

# Urbanisme et habitat

Porteur d'une ambition forte en matière d'urbanisme et d'habitat, Bassin de Pompey s'engage dans une démarche de modernisation, de proximité et de solidarité, pour un territoire durable, attractif et offrant à chacun un cadre de vie de qualité.

## Guichet de l'Habitat – France Rénov' : l'espace de conseil mutualisé

Une nouvelle convention avec les services de l'État positionne le service comme l'acteur central de la politique national et local de la rénovation de l'habitat. Le Guichet de l'habitat – France Rénov' se délocalise aussi deux fois par mois sur le territoire de Madet-Moselle afin d'y réaliser des permanences physiques.

La fermeture du dispositif MaPrimeRénov' parcours accompagné de juin à septembre 2025 a marqué un coup d'arrêt aux projets de rénovation, malgré la **réouverture partielle pour les ménages les plus modestes**.

## Plateforme mutualisée d'instruction du droit des sols : poursuite de la dématérialisation

Depuis 2018, Bassin de Pompey réalise l'instruction du droit des sols pour le compte de 94 communes, membres de 3 intercommunalités.

Les demandes d'autorisation d'urbanisme sont restées stables depuis 2022, avec un volume de dossiers autour de 2 000 en équivalent permis de construire.

La mise en place d'un processus d'instruction dématérialisé en 2022 a permis à la plateforme mutualisée de traiter les dossiers avec **du délai moyen d'instruction de 14 jours** pour les dossiers réputés complets.

La dynamique de création de logements reste basse pour Bassin de Pompey en 2025, et est essentiellement portée par l'autorisation de logements locatifs sociaux, avec 50 logements sociaux sur un total de 63.

## Lutte contre l'habitat indigne

Le dispositif « Permis de Louer », étendu à 7 communes du territoire, permet de lutter depuis 2021 contre l'habitat indigne. En 2025, 6 amendes administratives ont été prononcées pour absence de demande d'autorisation préalable à la mise en location d'un logement.

## En route vers l'Autorité Organisatrice de l'Habitat

Bassin de Pompey souhaite se constituer Autorité Organisatrice de l'Habitat (AOH). Guichet d'enregistrement des demandes de logements sociaux et grille de cotation de la demande sont les principaux outils qui seront bientôt mis à disposition du public.

## FOCUS 2025

**535 ménages**  
conseillés

**3 ateliers**  
sur la thématique de précarité  
énergétique

**110 dossiers déposés**  
représentant 289 logements

**40 dossiers agréés**  
pour des aides aux travaux

**141 logements rénovés**  
en 2025

**2 181 136 €**  
**de crédits Anah**  
engagés en faveur de la rénovation  
de l'habitat



## 2025 en chiffres

**411**  
EPC pour la  
**Communauté de  
communes de Seille-  
et-Grand-Couronné**



**906**  
EPC pour les  
**communes  
de Bassin de Pompey**

**730**  
EPC pour la  
**Communauté  
de communes de  
Mad & Moselle**

\* Equivalent Permis de Construire (EPC)



**153 heures**  
de conseils auprès des usagers  
du Bassin de Pompey

**165 heures**  
pour les deux  
intercommunalités adhérentes



**168 autorisations**  
de mise en location en 2025

**608 déclarations  
d'intention d'aliéner**  
instruites, dont une préemption  
et deux délégations

# Enfance, jeunesse, famille

## Un engagement complet

Bassin de Pompey s'engage activement en faveur des enfants, des jeunes et des familles via une offre de services diversifiée et de qualité : accueil de la petite enfance, soutien à la parentalité, accompagnement des jeunes et coordination de projets sociaux.

### Petite enfance

Avec **6 crèches** et un total de **168 places**, Bassin de Pompey offre plus de **430 000 heures d'accueil annuelles**, qui ont bénéficié à 323 familles.

### Projet éducatif des crèches en 3 axes

- **Éveil culturel** : actions culturelles pour les tout-petits, qui se verront décerner un « passeport culturel » après 3 ans en crèche.
- **Éveil corporel** : favoriser le développement moteur et sensoriel.
- **Santé** : garantir un environnement sain et des pratiques adaptées.

2,17 €/h  
Tarif moyen  
payé par les  
parents

9,50€/h  
coût réel

16 476 €/an  
Coût moyen  
d'une place

Structure	Lieu	Année d'ouverture	Places
Archipel	Pompey	2008	60
Mirabelle	Liverdun	2019	25
Grain de sel	Bouxières-aux-Dames	2015	18
Arc-en-ciel	Champigneulles	2005	18
Hirondelle	Custines	2018	12
Crèche familiale	Champigneulles, Frouard et Pompey	2005	35





## Budget des crèches 2025

**2 718 642 €**  
Dépenses de fonctionnement

**2 245 535 €**  
Recettes (financement familles et CAF au travers de la prestation de service unique et bonus territoire)

**473 107 €**  
Charge nette d'exploitation pour le Bassin de Pompey

## Développement de services 2026-2030

De nouvelles offres d'accueil pour répondre aux besoins des familles du territoire avec la **création de 51 places supplémentaires d'ici fin 2028**.

Information sur l'accessibilité financière des crèches auprès des familles à faibles revenus.

Mise en œuvre d'un accueil, occasionnel, souple et réservable avec une faible anticipation, permettant aux familles de se libérer du temps sur une période de quelques heures.

## FOCUS 2025



### Extension de la crèche Mirabelle à Liverdun

Ce projet comprend une extension de **170 m<sup>2</sup>**, une augmentation de **19 places** et un investissement de 459 711 € HT (subventionné à 80 % par la CAF de Meurthe & Moselle).



## Le Lieu d'accueil enfants-parents (LAEP) soutien à la parentalité

Un lieu d'accueil enfants-parents (LAEP) a plusieurs objectifs essentiels autour du développement de l'enfant et du soutien à la parentalité.

### Les missions du LAEP

Favoriser  
la socialisation du jeune enfant

Soutenir  
la parentalité

Créer  
un espace d'écoute et de prévention

Proposer  
un cadre libre, anonyme et gratuit

Renforcer  
le lien social en proximité

## FOCUS 2025

**600 heures**  
d'accueil des familles

**203 matinées**  
d'accueil des familles

**1 454 enfants**  
différents accueillis



## Le Relais petite enfance, guichet unique petite enfance pour les familles et les professionnels

Le Relais Petite Enfance (RPE) est un lieu d'information, d'échange et d'accompagnement autour de l'accueil du jeune enfant. C'est un service gratuit, neutre et de proximité, ouvert aux parents, futurs parents, assistants maternels, gardes à domicile et parfois aux professionnels de la petite enfance.

# Prévention spécialisée

## Jeunesse-Famille

### pour 2023-2025

Depuis 2013, Bassin de Pompey s'est doté d'une équipe de prévention spécialisée, en partenariat avec le **Conseil Départemental 54** et l'association « **Jeunes et Cités** ». Cette convention a été reconduite pour 2023-2025. L'équipe agit sur trois axes : présence sociale, action éducative et action sur le milieu.

Le coût annuel de cette activité est de **275 000 €**, financé par le Département 54 (169 000 €), Bassin de Pompey (90 000 €) et des financements complémentaires (16 000 €).

---

### Convention territoriale globale

---

La **CTG** est un partenariat avec la CAF visant à améliorer la cohérence et la coordination des services pour les habitants (petite enfance, jeunesse, parentalité, accès aux droits, animation de la vie sociale, logement, handicap).

Bassin de Pompey a signé une CTG pour la période **2026-2030** recentrée sur 4 thématiques :

- **Petite enfance**
- **Enfance-jeunesse**
- **Parentalité**
- **Animation à la vie sociale**



# Restauration collective et nutrition

La cuisine centrale intercommunale maintient un service de restauration collective de haut niveau, alliant qualité et maîtrise des coûts pour une production annuelle stabilisée autour de 500 000 repas.

## Une offre de service diversifiée

### Enfants

- Restauration scolaire : 293 174 repas (+1,5%), 85% des enfants scolarisés sur le Bassin sont demi-pensionnaires, 20% des familles ont bénéficié de la tarification sociale à 1 €.
- Accueils de loisirs sans hébergement : 40 964 repas (-3 %) sur 11 sites.
- Structures Petite enfance (5 crèches) : 26 552 repas (+2,4 %).

### Adultes

32 522 repas (animateurs, enseignants, agents communaux).

### Seniors

4 998 repas (Résidence autonomie de Champigneulles).

### Portage à domicile

12 230 repas (Pompey, Frouard).

### Autres structures

15 647 repas (association à vocation sociale, Foyer d'accueil médicalisé des Charmilles).

	2021	2022	2023	2024	ÉVOLUTION 2023/2024	2025	ÉVOLUTION 2024/2025	ÉVOLUTION 2021/2025
Total repas scolaires	254 946	269 404	291 891	297 613	1,96 %	293 174	-1,49 %	14,99 %
Total repas autres publics	117 758	148 422	156 314	147 106	-5,89 %	163 506	11,15 %	38,85 %
Total repas RIE	28 194	42 476	49 660	50 871	2,44 %	43 292	-14,9 %	53,55 %
Total repas facturés	400 898	460 302	497 865	495 590	-0,46 %	499 972	0,88 %	24,71 %

## La qualité des produits cuisinés

- La part des achats en circuits-courts représente 29% en 2025.
- L'objectif de la loi Egalim est atteint avec 51% de produits sous Signes d'Identification de la Qualité et de l'Origine (SIQO).
- La part des produits Bio, en augmentation, est passée à 7% en 2024 à 15% en 2025.

### Resto' du Parc, retour au volume de 2022

Une baisse de fréquentation de 15% est enregistrée en 2025, représentant 9500 repas (à noter la fermeture de 2 semaines de l'établissement en juillet).

La fréquentation annuelle revient ainsi au niveau atteint en 2022 avec 43 292 plateaux facturés. La revalorisation des tarifs en juillet 2025 a cependant permis de réduire le reste à charge moyen par repas de 3,42 € à 2,81 €.

## Maraîchage

Encore une très belle récolte

**10 tonnes de légumes**

livrés à la cuisine centrale

**32 variétés**

tomate, pomme de terre, courgette, poivron, courges

**100 % biologique**

**Travaux**

Installation d'une nouvelle serre et plantation de haies forestières pour faire écran au vent



### Portes ouvertes de la cuisine centrale

Pour les 30 ans de la communauté de communes, la cuisine centrale a ouvert ses portes. Près de 150 personnes ont visité le lieu. Les nombreuses familles présentes étaient ravies de découvrir les coulisses de préparation des repas quotidiens des enfants.



### SEMAINE DU GOÛT

Élaboration pour les enfants d'une recette de légume idéale, par le biais d'un jeu concours. Parmi les 18 recettes proposées, quatre ont été produites par la cuisine centrale et dégustées par tous les enfants.

### Éducation au goût, nutrition, santé

Les pratiques professionnelles des cuisiniers évoluent pour :

- Accroître l'utilisation de produits frais (+ 5 % sur l'année), réduire la consommation de produits transformés, diminuer l'apport en sel
- Privilégier le fait maison
- Tester chaque mois un nouveau produit
- Prendre en compte les retours de satisfaction des enfants et des seniors

### Des dépenses maîtrisées malgré l'inflation alimentaire

Le nouvel outil de gestion de la production assistée par ordinateur a été installé en 2025. Il permet de :

- Piloter l'achat de denrées alimentaires en fonction de l'offre et du coût et renforcer l'approvisionnement local, durable et de produits de qualité
- Optimiser et sécuriser la gestion des commandes et la livraison
- Piloter le budget alimentation et améliorer les délais de paiement des fournisseurs
- Faire baisser le coût moyen denrée/repas de 3,19 à 2,76 €
- Réduire le reste à charge moyen/repas de 4,97 à 4,13€

### Animer le projet éducatif de la restauration scolaire

Le projet éducatif de la restauration scolaire de Bassin de Pompey met en avant les comportements favorables à la santé. Il est mis en œuvre dans toutes les cantines scolaires du territoire.

Des outils ludiques permettent de mesurer chaque jour la satisfaction des enfants. La « commission menus enfant » se réunit chaque année pour associer ce public exigeant à l'amélioration du service.

### Accueillir les partenaires du territoire à la cuisine pédagogique

Le partenariat avec des CCAS ou la communauté professionnelle de santé du territoire s'est traduit par la mise en place d'ateliers recettes simples à reproduire à la maison et animés par nos cuisiniers.

## FOCUS 2025

**10 ateliers**

**50 personnes accueillies**

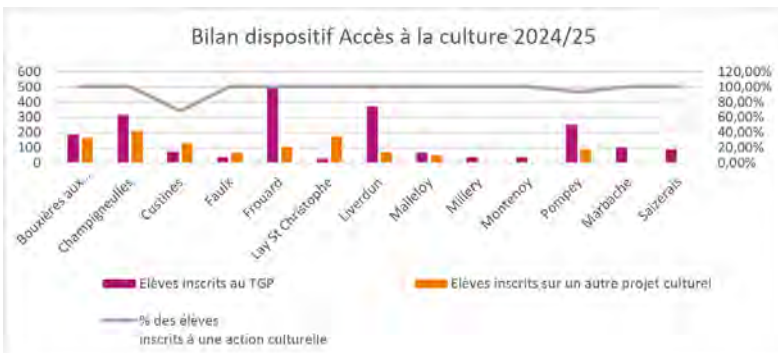
# Culture

## Accès des jeunes à la culture

Le dispositif Accès à la culture permet aux enfants scolarisés du territoire de bénéficier des mêmes conditions d'accès à la culture. Ce dispositif s'ajoute aux actions communales déjà mises en œuvre.

### Partenariat avec le TGP

Ce partenariat établi avec la Ville de Frouard pour favoriser la venue des élèves de maternelles et primaires au Théâtre Gérard Philippe est stable depuis plusieurs années. Il donne satisfaction aux enseignants quant au choix de la programmation et de l'accompagnement aux spectacles, marqué par une volonté forte des équipes du théâtre d'améliorer la prise en charge pédagogique des élèves.

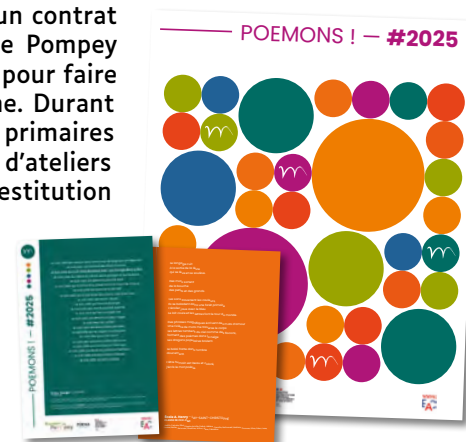


**96 %**  
des élèves ont bénéficié  
d'une action culturelle sur  
l'année scolaire 2024/25

## Des propositions d'actions culturelles diversifiées

**Université de Lorraine** : une convention de partenariat autour du projet de valorisation de la culture scientifique permet à une dizaine de classes de bénéficier d'ateliers à la Maison pour la Science à Maxéville, pour pratiquer la science d'une autre façon.

**Poémons !** : ce projet est issu d'un contrat entre Bassin de Pompey, l'IEN de Pompey et l'association Lettres Verticales pour faire découvrir la poésie contemporaine. Durant trois ans, 30 classes des écoles primaires du territoire vont bénéficier d'ateliers d'écriture avec des auteurs. Une restitution sur scène par une lecture professionnelle des poèmes des élèves, un affichage abribus et la remise d'un livret valorisent ce projet. Plusieurs participations à des tables rondes organisées par la DRAC Grand Est et le Rectorat de l'académie de Nancy -Metz témoignent de sa réussite.



**Limedia** : Les chiffres restent stables au fil des années avec 284 abonnés. L'année 2025 est marquée par la refonte du Projet Culturel et Scientifique Economique et Social, dont l'objectif principal est de redéfinir les attendus d'un tel dispositif au bénéfice de la lecture publique.

**Limedia**  
votre bibliothèque numérique

**Orchestre Intercommunal** : 55 musiciens participent à des stages annuels pour jouer devant un public toujours plus nombreux. En 2025, en plus des trois concerts annuels, l'Orchestre Intercommunal a joué sur le parvis de l'EMI à l'occasion de l'anniversaire des 30 ans devant plus de 500 personnes.





## Développement de l'action culturelle

### Label 100 % EAC

Le Bassin de Pompey a obtenu en 2024 le label 100% EAC (Éducation Artistique et Culturelle) attribué pour 5 ans renouvelables. Il valorise notre engagement en faveur d'une démarche partenariale et une stratégie pour parvenir à la généralisation de l'éducation artistique et culturelle sur le territoire.

### L'EAC pour la petite enfance

Le Bassin de Pompey propose des actions nouvelles en faveur des 0-3 ans : éveil musical, spectacles en résidence, spectacle TGP.



**DRAC Grand Est**  
20 000 €

**CAF 54**  
8 000 €

**Conseil  
Départemental 54**  
5 000 €



## Contrat territorial d'éducation artistique et culturelle - CTEAC

Après un diagnostic sous forme d'étude sensible finalisée et restituée en mars, le Bassin de Pompey a signé en novembre 2025 le « Contrat territorial d'éducation artistique et culturelle » (CTEAC) avec la DRAC Grand Est, le Rectorat de Nancy-Metz, le Conseil Départemental 54 et la CAF 54.

À cette occasion, une bande dessinée de Charlie Zanello illustrant cette démarche innovante a été dévoilée, valant au territoire d'être invité par la DRAC à partager son expérience lors de séminaires professionnels.

Ce contrat fédérateur de 3 ans structure une politique culturelle intercommunale dont les objectifs sont de faire rayonner la culture, la rendre accessible au plus grand nombre, diversifier les pratiques et créer du lien citoyen. Après de premiers comités techniques en 2025, le premier comité de pilotage se réunira fin mai 2026. Une attention particulière va être portée aux adolescents.



# Sport

## Les gymnases intercommunaux

Depuis la réintégration en gestion directe du gymnase du Moulin Noir (Lay-Saint-Christophe) et du COSEC de Champigneulle en juillet 2022, la collectivité gère un parc de 5 équipements sportifs terrestres.

L'occupation des espaces ayant légèrement baissé par rapport à l'année précédente, une meilleure diffusion des plannings a permis une optimisation de l'utilisation à la rentrée de septembre 2025.

Fréquentation (nombre d'heures)	2020/2021	2021/2022	2022/2023	2023/2024	2024/2025
Collèges	2 617	3 095	5 128	4 935	4 871
Associations Bassin de Pompey	1 284	3 443	5 323	6 235	5664
Associations hors Bassin de Pompey	28	25	69	69	81
<b>Total</b>	<b>3 929</b>	<b>6 563</b>	<b>10 520</b>	<b>11 239</b>	<b>10 616</b>

Recettes collèges	2020/2021	2021/2022	2022/2023	2023/2024	2024/2025
Tarif horaire de facturation COSEC (€)	12	12	16,50	16,50	16,50
Facturation réelle (heures plafonnées)	29 838	31 797	73 442	76 313	73 648

Recettes associations	2020/2021	2021/2022	2022/2023	2023/2024	2024/2025
Facturation aux associations Bassin de Pompey (€)	5 535	22 457	29 107	52 510	43 192
Facturation aux associations hors Bassin de Pompey (€)	210	-	819	1 010	838

Total recettes	35 583 €	54 254 €	103 367 €	129 832 €	117 677 €
----------------	----------	----------	-----------	-----------	-----------



## L'activité du pôle aquatique

La fréquentation est en légère baisse sur l'année 2025 avec une période estivale moins favorable et la fermeture de 3 semaines du bassin sportif à Champigneulle (vétusté de la filtration).

Les recettes sont en baisse de **-11%** pour s'établir à **462 000 €**, hors gratuits (178 760 € pour scolaires, centres aérés, clubs sportifs du territoire).

### Consommation des fluides en baisse

- Eau : -10 %
- Gaz : 0 %
- Électricité : -8 %

### FOCUS 2025

**158 068 entrées**

dont  
 Tout public : 60 %  
 Associations sportives : 8 %  
 Scolaires : 32 %



**ZOOM**

### Préparation de l'ouverture de *La Confluence*, le nouvel espace aquatique et bien-être intercommunal

Ce nouveau pôle aquatique ouvert début 2026 accueille les écoles (Petite section à la 6<sup>ème</sup>) et le public nageur grâce au bassin nordique chauffé et accessible de manière continue de 8 h à 20h tous les jours de la semaine (9h à 18h le weekend). Une tarification différenciée est proposée pour les habitants du Bassin de Pompey et les non-résidents.

En 2025, plusieurs actions répondant au double enjeu de communication institutionnelle et de commercialisation de l'offre ont eu lieu avec succès : visites de chantier et portes ouvertes en octobre 2025.

La préparation de l'année scolaire 2025/2026, saison de transition a été anticipée avec les différents acteurs dans la perspective de l'ouverture en janvier 2026.



### Journées Découverte du sport

Les associations sportives, les communes et la Communauté de communes se sont mobilisées pour faire revivre la dynamique à laquelle les années COVID avaient mis fin.

Initiations, démonstrations, séances de découverte ont permis aux habitants de trouver l'activité de leur choix à proximité de chez eux.

#### Enjeux :

- Maintenir sur le territoire un mouvement sportif fort et dynamique
- Garantir une attractivité de l'offre de sport et de loisirs auprès de nos habitants, via nos équipements communaux et intercommunaux, mais aussi par la présence de nombreuses associations

#### 4<sup>ème</sup> édition :

6 au 14 septembre 2025

32 disciplines différentes

17 lieux de pratique



## Un contrat local de santé à l'échelle du Val de Lorraine

Dans le cadre de sa compétence Santé, le Bassin de Pompey a en charge la définition d'une politique de santé en partenariat avec l'ensemble des acteurs afin de mettre en cohérence les actions de prévention et promotion de la santé du territoire. A ce titre, la structure intercommunale a en charge l'élaboration et le suivi d'un contrat local de santé.

L'élaboration et la signature d'un Contrat Local de Santé à l'échelle des 4 Communautés de communes du Val de Lorraine ambitionne de :

- Co-construire des politiques locales issues de la convergence des différents schémas nationaux et territoriaux de santé.
- Partager les priorités de santé du territoire avec les professionnels de santé, les associations qui œuvrent pour la santé, les réseaux de santé, l'État et les collectivités locales.
- Apporter une réponse collective aux principaux enjeux identifiés dans le cadre des diagnostics réalisés.



### SIGNATURE DU CONTRAT LOCAL DE SANTE

#### 11 signataires :

ARS Grand Est, PETR du Val de Lorraine, Communauté de communes Bassin de Pompey, Communauté de communes Bassin de Pont-à-Mousson, Communauté de communes Mad-et-Moselle, Communauté de communes Seille et Grand Couronné, Préfecture, Région Grand Est, Département 54, Département 57, CPAM.

#### Partenaires :

Centre Hospitalier de Pont-à-Mousson / Pompey, Communauté Professionnelle Territoriale de Santé Cœur de Meurthe et Moselle

## Un accord autour des 5 axes du CLS et les enjeux forts relevés par la contribution du Bassin de Pompey



**Axe 1**  
**Améliorer l'accès  
aux services de  
santé et aux soins**



**Axe 2**  
**Améliorer la  
prévention et la  
santé mentale  
de la population**



**Axe 3**  
**Renforcer les  
comportements  
favorables à la santé  
dans une démarche de  
prévention**



**Axe 4**  
**Préserver l'autonomie  
des personnes âgées  
ou en situation de  
handicap et de leurs  
aidants**



**Axe 5**  
**Agir pour un  
environnement  
favorable à la  
santé**

### Actions engagées

#### Accès aux soins

La collaboration avec les professionnels de santé est engagée afin de promouvoir le territoire et favoriser le développement de nouveaux cadres d'exercice.

#### Santé mentale

4 formations Premiers Secours en Santé Mentale ont été dispensées à une cinquantaine de professionnels accueillant régulièrement du public.

#### Prévention et promotion de la santé

Un programme de formation à l'éducation au goût. Il vise à accompagner pendant le repas les enfants en restauration scolaire et dans les crèches afin de les encourager à goûter et manger des aliments variés. 40 agents œuvrant sur la commune de Frouard ont été formés avec la Maison de l'Alimentation et de la Nutrition du Grand Est. Déploiement sur tout le territoire dans les années à venir.

#### Agir pour un environnement favorable à la santé

Des actions se construisent avec ATMO Grand Est et le CEREMA sur la qualité de l'air et le confort de vie en épisode caniculaire.

# L'insertion, une orientation affirmée

## Le chantier d'insertion intercommunal

Dispositif d'utilité sociale majeure, le chantier d'insertion accueille des personnes pour lesquelles les dispositifs de droit commun (France Travail, FLJob) ne constituent pas encore une réponse adaptée, en raison d'un éloignement de l'emploi particulièrement marqué.

Sa spécificité est de combiner activité professionnelle et accompagnement socio-professionnel individualisé pour lever progressivement les freins au retour à l'emploi durable.

En 2025, 39 % des salariés en CDDI étaient inactifs depuis plus de deux ans et 8 % n'avaient jamais occupé d'emploi.

**6**

activités de production

- maraîchage biologique
- restauration collective
- entretien des locaux
- sensibilisation au réemploi
- espaces verts
- bûcheronnage

## CDDI

contrat à durée déterminée d'insertion  
*Contrat de 4 mois (26 h/semaine), renouvelable jusqu'à 24 mois.*

Un tremplin vers l'emploi durable, combinant activité et accompagnement personnalisé.



## FOCUS 2025

**6**  
activités

**24**  
postes

**55**  
personnes en CDDI

**23**  
allocataires RSA

**31 %**  
de sorties positives

## Le recours au FALC

Le FALC (Facile à Lire et à Comprendre) est mobilisé pour garantir l'accès à l'information de tous les salariés en insertion, quels que soient leur niveau de maîtrise de la langue ou leurs difficultés de lecture. En 2025, un livret d'accueil en FALC a été rédigé à destination des agents affectés à l'entretien des locaux, pour faciliter leur intégration dès la prise de poste.

## Un financement contraint qui appelle à la vigilance

Le chantier d'insertion est financé notamment via l'Aide au poste versée par l'État au titre de l'Insertion par l'Activité Économique (IAE). Dans un contexte de contraction budgétaire nationale, les crédits alloués à l'IAE ne sont plus aussi certains. Bassin de Pompey suit avec attention l'évolution de ces financements pour remplir ses engagements en matière de solidarité et d'inclusion.

# Solidarité et cohésion sociale

## Réduire les inégalités entre les quartiers prioritaires (QPV) et le reste du territoire intercommunal

En 2025, première année pleine de mise en œuvre du contrat de ville 2024-2030, le Bassin de Pompey a engagé la déclinaison opérationnelle de ses engagements en faveur des habitants des quartiers prioritaires.

### FOCUS 2025

#### 31 actions soutenues

apprentissage du français, insertion professionnelle, accès au logement, santé, parentalité, cohésion sociale, culture, sport, mobilité douce

**135 700 €**  
montants ANCT demandés

**73 328 €**  
montant accordés

#### Perspectives 2026 :

- Encourager l'émergence de projets sur les thématiques peu couvertes à ce jour : santé mentale, inclusion numérique, mobilités alternatives et participation citoyenne.
- Renforcer les mutualisations entre structures pour maximiser l'impact des crédits disponibles.

## Prévention et sécurité : le CISPD

Le Conseil Intercommunal de Sécurité et de Prévention de la Délinquance (CISPD) pilote la politique locale de prévention à l'échelle intercommunale. Ses champs d'action couvrent notamment la prévention des violences intrafamiliales, la prévention de la délinquance juvénile et la tranquillité publique.

#### Les violences intrafamiliales (VIF)

En France, une femme sur six est victime de violences conjugales et 94 féminicides ont été recensés en 2023.

Un diagnostic a mis en évidence un manque de coordination entre acteurs et une méconnaissance des professionnels pour repérer et orienter les victimes.

Actions menées en 2025 :

- Mise en place d'un groupe opérationnel VIF réuni trimestriellement
- 2 sessions de formation pour les agents communaux et intercommunaux en contact avec le public
- Représentation de la pièce Poing de rupture le 18 novembre 2025 à Champigneulle, suivie d'un débat public
- Diffusion du support Violentomètre dans tous les lieux d'accueil du territoire

# Brigade Intercommunale de Police Municipale

## Police de terrain et de proximité

La police préventive constitue le socle de l'activité quotidienne de la brigade. Elle représente l'essentiel des contacts directs avec les administrés, les commerçants et les établissements scolaires. En 2025, cette mission se traduit par une présence renforcée sur le terrain, des îlotages à vélo à assistance électrique et un accompagnement régulier des établissements d'enseignement.

## Commerces et administrés

Les agents agissent en première ligne sur les questions de stationnement, de salubrité et de comportement, jouant un rôle de médiation avant tout recours à la sanction.

## Animation scolaire

La BIPM poursuit son engagement auprès des jeunes élèves des écoles maternelles et élémentaires. En 2025, 28 préventions en milieu scolaire ont été assurées permettant aux élèves d'apprendre à identifier les dangers de la route, à traverser en toute sécurité, à respecter les règles de la circulation piétonne et à être toujours vigilants.

## FOCUS 2025

**1636**  
mains courantes

**307**  
sorties et entrées  
d'écoles

**734**  
arrêtés municipaux

**83**  
îlotages pédestres  
et VTT

**161 Passages**  
Opération Tranquillité Vacances

**33**  
contacts commerces

**93**  
contacts avec  
les administrés sur  
la voie publique

**39**  
sécurisations de  
manifestations

**102**  
vacations funéraires





## Pouvoir de Police : faire respecter les règles

Infractions, stationnement et salubrité : des interventions ciblées et proportionnées en privilégiant le dialogue en première intention.

En 2025, 478 infractions (soit)

- 424 véhicules en stationnement gênant
- 15 infractions routières
- 39 infractions à la salubrité publique (dépôts sauvages, encombrants non déclarés, nuisances diverses)

## Travail administratif

Celui-ci représente **25 %** des missions de la brigade : rédaction des arrêtés (temporaires, taxis, permanents et occupation du domaine public, rapports judiciaires), accueil, vidéosurveillance, etc.

734 arrêtés de circulation ont été rédigés concernant l'occupation du domaine public, manifestations, autorisation de stationnement taxis, aménagement, droits de place.

## FOCUS 2025

Répondre aux sollicitations, prévenir les incidents, assurer la sécurité au quotidien

**119**  
interventions sur  
requête administré

**546**  
interventions sur  
initiative

**157 interventions**  
sur consigne  
maires / élus / mairies

**38**  
interventions  
sur requête  
gendarmerie

**48**  
réquisitions vidéo

**HOSPITALIER · INTELLIGENT · NATURE**



**1 TERRITOIRE - 13 COMMUNES PEU COMMUNES**

**BOUXIÈRES-AUX-DAMES · CHAMPIGNEULLES · CUSTINES · FAULX · FROUARD · LAY-SAINT-CHRISTOPHE  
LIVERDUN · MALLELOY · MARBACHE · MILLERY · MONTENOY · POMPEY · SAIZERAIS**